

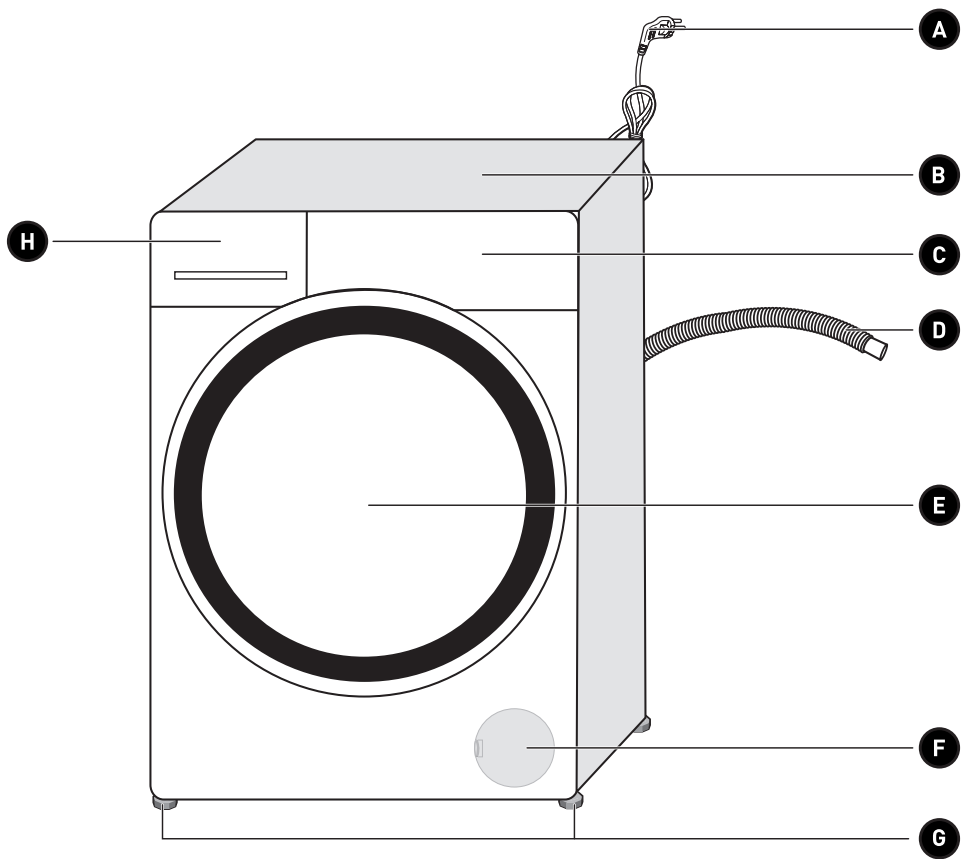
Washing machine dryer
Lave-linge séchant
Was-droogkast
Lavadora secadora

10002230 - WD8514 C/D W205TV2

INSTRUCTIONS FOR USE02
CONSIGNES D'UTILISATION56
GEBRUIKSAANWIJZINGEN114
INSTRUCCIONES DE USO170

VALBERG







Merci !

Merci d'avoir choisi ce produit VALBERG.
Choisis, testés et recommandés par ELECTRO DEPOT,
les produits de la marque VALBERG vous assurent
une utilisation simple, une performance fiable et
une qualité irréprochable.
Grâce à cet appareil, vous savez que chaque utilisation
vous apportera satisfaction.

Bienvenue chez ELECTRO DEPOT.

Visitez notre site Internet : www.electrodepot.fr
www.electrodepot.be

VOTRE AVIS COMPTE !



**PARTAGEZ
VOTRE EXPERIENCE
SUR LES PRODUITS**

Parce que votre satisfaction est notre priorité, nous vous proposons
de donner votre avis sur ce produit. Il sera transmis et analysé par
nos équipes afin d'améliorer continuellement le produit.

Donnez votre avis sur <http://www.electrodepot.fr/avis-client>



ELECTRO DEPOT

Table des matières

A

Aperçu de l'appareil

Description des pièces
Contenu de l'emballage
Caractéristiques

B

Utilisation de l'appareil

Installation
Préparation
Fonctionnement de l'appareil

C

Nettoyage et entretien

Entretien et nettoyage
Dépannage

Les notices sont aussi disponibles sur le site
<http://www.electrodepot.fr/sav/notices/>
<http://www.electrodepot.be/fr/sav/notices>

Description des pièces

A Cordon d'alimentation

E Porte de chargement

B Panneau supérieur

F Couvercle du filtre

C Bandeau de commande

G Pieds réglables

D Tuyau de vidange d'eau

H Bac à produits

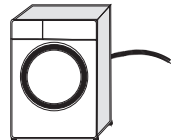
Contenu de l'emballage



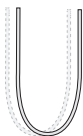
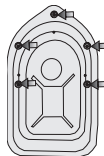
Câble d'alimentation



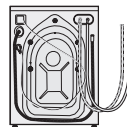
Tuyau de vidange d'eau



Boulons de transit



Tuyau d'arrivée d'eau du réseau





Bac de détergent liquide (*)



Manuel d'utilisation



Jeu de connecteurs en plastique



* Ils peuvent être fournis avec la machine en fonction du modèle de votre machine.



INFORMATIONS :

- Les schémas présentés dans ce manuel sont indicatifs et peuvent ne pas correspondre exactement à votre produit.

Caractéristiques

Modèle :	10002230 - WD8514 C/D W205TV2
Vitesse d'essorage (trs/min.) :	1400
Lavage Capacité (coton) kg :	8
Séchage Capacité (coton) kg :	5
Intégrable :	Non
Hauteur (cm) :	84
Largeur (cm) :	60
Profondeur (cm) :	59
Simple arrivée d'eau / Double arrivée d'eau :	Disponible
Consommation électrique (V/Hz) :	230 V~ / 50 Hz
Courant total (A) :	10
Puissance totale (W) :	2200

Installation



INFORMATIONS :

- Votre lave-linge détecte automatiquement la quantité de linge qui se trouve à l'intérieur pendant la sélection d'un programme.
- Au moment de l'installation de l'appareil, avant la première utilisation, il convient de procéder à un étalonnage afin de s'assurer que la quantité de linge puisse être détectée de la manière la plus précise possible.
- Pour y arriver, sélectionnez le programme Nettoyage du tambour* et annulez la fonction d'essorage. Lancez le programme sans linge. Attendez que le programme prenne fin. Cette opération s'étendra sur quelque 15 minutes.

* Le nom du programme peut varier selon le modèle. Consultez la section des descriptions de programmes pour choisir le programme approprié.

Pour rendre votre machine prête à l'emploi, veuillez lire le manuel d'utilisation et veiller à ce que le système d'électricité, d'approvisionnement en eau et de vidange soient adaptés. Si ce n'est pas le cas, contactez un technicien et un plombier qualifiés pour que les dispositions nécessaires soient prises.



DANGER !

- Assurez-vous que l'installation et les branchements électriques de la machine sont effectués par un technicien qualifié. La responsabilité du fabricant ne saurait être engagée en cas de dommages occasionnés lors de réparations effectuées par des personnes non agréées.



DANGER !

- Le poids de votre appareil ne permet pas qu'il soit soulevé par une seule personne.



MISE EN GARDE !

- Avant de procéder à l'installation, vérifiez si le produit présente des défauts. Si vous en identifiez un, ne procédez pas à l'installation. Les produits endommagés présentent des risques pour votre sécurité.

**PRÉCAUTIONS !**

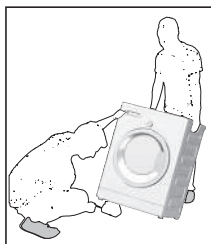
- La préparation de l'emplacement ainsi que des installations liées à l'électricité, au robinet d'eau et aux eaux usées sur le site de l'installation relèvent de la responsabilité du client.
- Vérifiez que les tuyaux d'arrivée d'eau et de vidange, ainsi que le câble d'alimentation, ne sont pas pliés, pincés, ou écrasés lorsque vous poussez le produit à sa place, après les procédures d'installation ou de nettoyage.

Emplacement d'installation approprié

- Placez votre appareil sur un sol rigide et nivelé. Évitez de le placer sur un tapis à poils longs ou sur d'autres surfaces similaires.
- Ne placez pas l'appareil à proximité d'une bordure, sur un plancher non uniforme. Ne posez pas l'appareil sur une plate-forme.
- N'installez pas le produit sur le câble d'alimentation.
- N'installez pas l'appareil dans des environnements où la température est inférieure à 0° C.
- Pour réduire les vibrations et les bruits, il est conseillé de laisser un espace autour de la machine.
- Rassurez-vous qu'aucune porte verrouillable, coulissante ou à charnières n'empêche l'ouverture complète de la porte de chargement, à l'endroit où cet appareil est installé.
- Utilisez votre appareil dans un environnement bien aéré et non poussiéreux.
- Ne placez ni n'utilisez aucune source de chaleur (tables de cuisson, fers à repasser, fours, etc.) sur le lave-linge.

Retrait des renforts de conditionnement

Inclinez la machine vers l'arrière pour retirer le renfort de conditionnement. Retirez le renfort de support d'emballage fixé sur le ruban.

**DANGER !**

- Votre appareil est lourd. Retirez les renforts d'emballage tel que l'illustre l'image.
- Veillez à ne pas coincer votre main sous la machine lors de cette procédure.

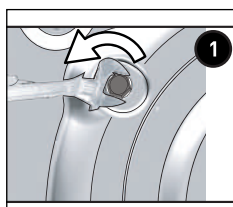
Retrait des boulons de transit



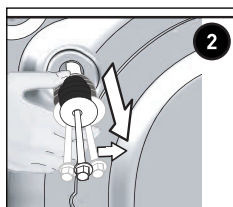
PRÉCAUTIONS !

- Évitez de retirer les boulons de transit avant de retirer le renfort de support d'emballage.
- Retirez les boulons de transit avant de faire fonctionner le lave-linge ! Sinon, la machine sera endommagée.

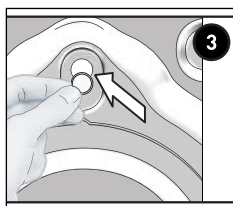
1. Desserrez tous les boulons avec une clé jusqu'à ce qu'ils tournent librement.



2. Retirez les boulons de transit en les tournant doucement.



3. Fixez les caches en plastique fournis dans le sachet contenant le manuel d'utilisation, dans les trous du panneau arrière.



INFORMATIONS :

- Conservez soigneusement les boulons de transit afin de les réutiliser au cas où vous auriez besoin de transporter la machine ultérieurement.
- Ne déplacez jamais la machine sans que les vis de transit ne soient correctement fixées !

Raccordement de l'arrivée d'eau



INFORMATIONS :

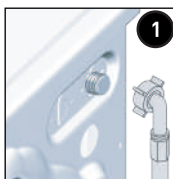
- La pression d'eau requise à l'arrivée pour faire fonctionner la machine, doit être comprise entre 1 et 10 bars (0,1 – 1 MPa). Il est nécessaire de disposer de 10 – 80 litres d'eau provenant du robinet grand ouvert en une minute, pour que votre machine fonctionne sans problème. Fixez un réducteur de pression si la pression de l'eau est plus grande.
- Il est également recommandé de fixer un réducteur de pression en cas de débordement provenant du bac à lessive lorsque le tambour se remplit d'eau, pour une pression comprise entre 3,5 et 10 bars (0,35 et 1 MPa).



MISE EN GARDE !

- Les modèles à simple admission d'eau ne doivent pas être connectés au robinet d'eau chaude. Ce type de raccord endommagerait le linge ou le produit passerait en mode de protection et ne fonctionnerait pas.
- N'utilisez pas de vieux tuyaux d'arrivée d'eau sur votre produit neuf. Ils pourraient tacher votre linge.

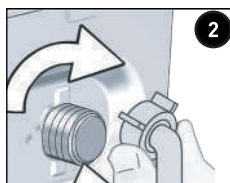
1. Raccordez le tuyau spécial fourni avec la machine aux vannes d'arrivée d'eau de la machine.



MISE EN GARDE !

- Assurez-vous que le raccordement d'eau froide est effectué correctement lors de l'installation de votre machine. Sinon, votre linge pourrait être chaud en fin de lavage et s'user.

2. Serrez manuellement et fermement les écrous du tuyau. N'utilisez jamais un outil pour serrer ces écrous.



- Ouvrez complètement les robinets après avoir raccordé les tuyaux pour vérifier s'il n'y a pas de fuite d'eau par les points de raccordement.



Si vous constatez des fuites, fermez le robinet et retirez l'écrou. Resserrez l'écrou soigneusement après avoir vérifié le joint. Afin d'éviter les fuites d'eau, gardez les robinets fermés lorsque vous n'utilisez pas le produit.

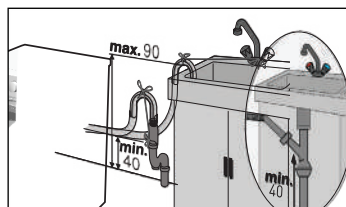
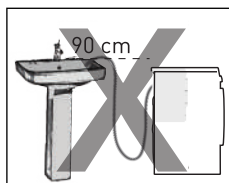
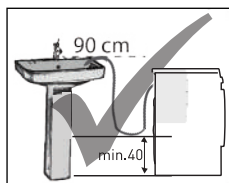
Raccordement du conduit d'évacuation

- Fixez l'extrémité du tuyau de vidange directement à la conduite d'évacuation d'eau, sur l'évier ou sur la baignoire.



MISE EN GARDE !

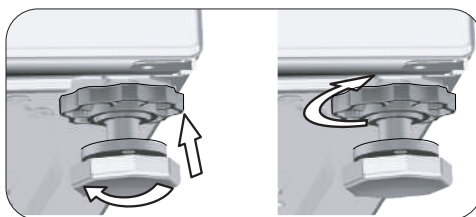
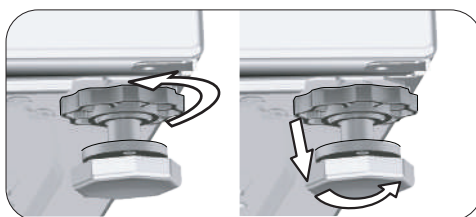
- Votre maison sera inondée si le tuyau sort de son logement pendant la vidange. De plus, il y a un risque de brûlure en raison des températures de lavage élevées ! Pour éviter que de telles situations ne se produisent et pour que l'arrivée et la vidange d'eau de la machine se fassent dans de bonnes conditions, serrez correctement l'extrémité du tuyau de vidange pour éviter que ce dernier bouge.



- Raccordez le tuyau à une hauteur minimale de 40 cm et à une hauteur maximale de 90 cm.
- Si le tuyau est placé sur le sol ou à proximité du sol (ou à moins de 40 cm de celui-ci) et fixé ensuite, l'évacuation d'eau devient difficile et le linge être très humide à sa sortie. C'est pourquoi vous devez respecter les hauteurs décrites dans le schéma.

- Pour éviter que l'eau sale ne remplisse le lave-linge à nouveau et pour faciliter la vidange, évitez de tremper l'extrémité du tuyau dans l'eau sale ou de l'insérer dans la canalisation d'évacuation de plus de 15 cm. Si le tuyau est trop long, coupez-le.
- L'extrémité du tuyau ne doit être ni coudée, ni piétinée, ni pliée entre la canalisation et la machine.
- Si le tuyau est très court, ajoutez-y un tuyau d'extension d'origine. La longueur du tuyau ne peut pas être supérieure à 3,2 m. Pour éviter tout dysfonctionnement occasionné par une éventuelle fuite d'eau, le raccordement entre le tuyau d'extension et le tuyau de vidange du produit doit être bien inséré à l'aide d'une bride appropriée, pour empêcher toute sortie et toute fuite.

Réglage des pieds



MISE EN GARDE !

- Réglez les pieds de telle sorte que la machine soit équilibrée sur son emplacement.
- Équilibrez la machine en réglant les pieds.
- Vérifiez la présence d'un jeu en appuyant sur la machine par les bords supérieurs en diagonale.
- Autrement, la machine pourrait se déplacer et entraîner des écrasements, des bruits ou des vibrations.
- N'utilisez aucun outil pour dévisser les contre-écrous. Autrement, ils pourraient subir des dommages.

1. Dévissez manuellement les contre-écrous sur les pieds.
2. Réglez les pieds jusqu'à ce que la machine soit à niveau et équilibrée.
3. Serrez à nouveau tous les contre-écrous à la main.

Branchement électrique

Branchez la machine à une prise équipée d'une mise à la terre et protégée par un fusible de 16 A. Notre entreprise ne pourra être tenue responsable des dommages liés à une utilisation de l'appareil sans prise de terre en conformité avec la réglementation locale.

- Le branchement doit être conforme à la réglementation en vigueur dans votre pays.
- Le câblage du circuit de sortie électrique doit pouvoir répondre aux exigences de l'appareil. Il est recommandé d'utiliser un disjoncteur- détecteur de fuites à la terre (DDFT).
- La prise du câble d'alimentation doit être accessible facilement après l'installation.
- Si la valeur de courant du fusible ou du disjoncteur de votre domicile est inférieure à 16 ampères, demandez à un électricien qualifié d'installer un fusible de 16 ampères.
- La tension spécifiée dans la section « Caractéristiques techniques » doit être égale à celle de votre réseau électrique.



DANGER !

- Les câbles d'alimentation endommagés doivent être remplacés par un agent d'entretien agréé.

Transport de l'appareil

1. Débranchez l'appareil avant de le transporter.
2. Retirez les conduits d'évacuation et d'arrivée d'eau.
3. Vidangez toute l'eau qui est restée dans votre machine. Voir point « Évacuation de l'eau restante et nettoyage du filtre de la pompe ».
4. Montez les boulons de transit dans l'ordre inverse de la procédure de démontage. Voir point « Retrait des boulons de transit ».



DANGER !

- Le poids de votre appareil ne permet pas qu'il soit soulevé par une seule personne.
- Votre machine est lourde ; par conséquent, elle doit être transportée par deux personnes et manipulée avec soin. S'il tombe sur vous, il peut entraîner des blessures.



MISE EN GARDE !

- Les matériaux d'emballage sont dangereux pour les enfants. Conservez tous les matériaux d'emballage dans un endroit sûr, hors de portée des enfants.



INFORMATIONS :

- Ne déplacez jamais la machine sans que les vis de transit ne soient correctement fixées !

Préparation

Trier le linge

- Triez le linge par type de tissu, couleur, degré de saleté et température d'eau appropriée.
- Respectez toujours les conseils figurant sur les étiquettes de vos vêtements.

Préparation du linge pour le lavage

- Les soutien-gorges à armatures et vêtements avec des éléments métalliques comme les sangles ou les boutons endommagent la machine. Retirez les pièces métalliques ou lavez ces vêtements en les introduisant dans un sac à lessive en coton ou une taie d'oreiller en coton. De plus, ce type de vêtements peut surchauffer pendant le processus de séchage et endommager d'autres vêtements. N'utilisez pas la machine pour sécher de tels vêtements.
- Mettez les vêtements de petite taille comme les chaussettes pour enfants et les bas en nylon dans un sac à lessive en coton ou une taie d'oreiller en coton.
- Mettez les rideaux dans l'appareil sans les compresser. Retirez les éléments de fixation des rideaux. Ne séchez pas des rideaux en tulle de toile dans votre machine.
- Fermez les fermetures à glissière, cousez les boutons desserrés, puis raccommodez les aubes et les déchirures.
- Ne lavez les produits étiquetés « lavables en machine » ou « lavables à la main » qu'avec un programme adapté. Séchez-les en les suspendant ou en les posant à plat. N'utilisez pas la machine pour sécher de tels vêtements.
- Ne lavez pas les couleurs et le blanc ensemble. Le linge en coton neuf de couleur foncée peut déteindre fortement. Lavez-les séparément.
- Utilisez uniquement des teintures/changeurs de couleurs et détartrants adaptés au lavage en machine. Respectez toujours les instructions figurant sur l'emballage.



INFORMATIONS :

- Les linges intensément tachés de saletés comme de la farine, de la poussière de chaux, de la poudre de lait, etc. doivent être secoués avant d'être introduits dans la machine. Avec le temps, de telles poussières et poudres peuvent se former sur les surfaces internes de la machine et occasionner des dégâts matériels.
- Mettez les pièces de linge en Angora dans le compartiment congélateur pendant quelques heures avant le lavage. Cela évitera ainsi qu'elles peluchent.
- Lavez les pantalons et le linge délicat à l'envers.
- Les taches difficiles doivent être traitées correctement avant tout lavage. En cas d'incertitude, consultez un nettoyeur à sec.
- Sortez tous les objets des poches, tels que les pièces de monnaie, les stylos et les trombones, retournez les poches et brossez-les si possible. De tels objets peuvent endommager votre machine ou faire du bruit.

Conseils pour économiser l'énergie et l'eau

Les informations suivantes vous permettront d'utiliser cet appareil de manière écologique en économisant l'eau et l'énergie.

- Utilisez le produit en tenant compte de la capacité la plus élevée autorisée par le programme que vous avez sélectionné, mais évitez de surcharger la machine. Voir « Tableau des programmes et de consommation »
- Respectez les recommandations de température prescrites sur l'emballage de la lessive.
- Lavez le linge peu sale à basse température.
- Utilisez des programmes plus rapides pour de petites quantités de linge ou pour du linge peu sale.
- N'utilisez pas le pré-lavage et des températures élevées pour le linge qui n'est pas très sale.
- Si vous prévoyez de sécher votre linge dans un sèche-linge, sélectionnez la vitesse d'essorage recommandée la plus élevée pendant le processus de lavage.
- N'utilisez pas plus de lessive que la quantité recommandée sur l'emballage.

Première mise en service

Avant de commencer à utiliser l'appareil, assurez-vous que tous les préparatifs sont effectués en conformité avec les instructions des sections « Consignes importantes relatives à la sécurité et l'environnement » et « Installation ».



Pour préparer la machine au lavage du linge, effectuez la première opération dans le programme Nettoyage du tambour. Si ce programme n'est pas disponible sur votre machine, appliquez la méthode décrite dans la section « Nettoyage du hublot et du tambour ».



INFORMATIONS :

- Utilisez un agent anti-détartrant adapté aux lave-linge.
- Il pourrait rester de l'eau dans votre machine suite aux processus d'assurance qualité menés au cours de la production. Ceci n'affecte pas votre machine.

Capacité de charge appropriée

La capacité de charge maximale dépend du type de linge, du degré de saleté et du programme de lavage sélectionné.

La machine ajuste automatiquement la quantité d'eau selon le poids du linge qui s'y trouve.

**MISE EN GARDE !**

- Veuillez suivre les informations contenues dans le « Tableau des programmes et de consommation ». Lorsque la machine est surchargée, ses performances de lavage chutent. En outre, des bruits et des vibrations peuvent survenir. Pour une bonne performance de séchage, ne chargez pas la machine avec plus de linge que ce qui est recommandé.

Type de linge	Poids (g)	Type de linge	Poids (g)
Peignoir	1 200	Serviette pour les mains	100
Serviette en tissu	100	Chemise de nuit	200
Draps	700	Sous-vêtement	100
Draps	500	Chemises de travail homme	600
Taie d'oreiller	200	Chemise homme	200
Nappe	250	Pyjamas homme	500
Serviette de toilette	200	Chemisiers	100

Charger le linge

1. Ouvrez la porte de chargement.
2. Placez le linge en vrac dans la machine.
3. Poussez la porte de chargement pour la fermer jusqu'à ce que vous entendiez un son de verrouillage. Veillez qu'aucun article ne soit coincé dans la porte.

**INFORMATIONS :**

- La porte de chargement est verrouillée pendant le fonctionnement d'un programme. Le verrou de la porte s'ouvre immédiatement à la fin du programme de lavage. Si à la fin d'un programme, l'intérieur de la machine est trop chaud, la porte de chargement ne s'ouvrira pas jusqu'à ce que la température diminue. Si la porte ne s'ouvre pas, appliquez les solutions proposées pour l'erreur « Impossible d'ouvrir la porte de chargement » dans la section Dépannage.

**MISE EN GARDE !**

- La mauvaise disposition du linge dans la machine peut engendrer des émissions sonores et des vibrations.

Utilisation de lessive et d'adoucissant

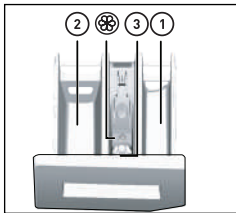


INFORMATIONS :

- Avant d'utiliser de la lessive, de l'adoucissant, de l'amidon, du colorant, de la javel ou du détartrant, lisez attentivement les instructions du fabricant portées sur l'emballage de la lessive et respectez les recommandations de dosage. Utilisez un gobelet gradué si disponible.

Tiroir à produits

Le tiroir à produits comprend trois compartiments :



① pour prélavage

② pour lavage principal

③ pour adoucissant

(☉) en plus, il y a un siphon dans le compartiment destiné à l'assouplissant.

Lessive, adoucissant et autres agents nettoyants

- Ajoutez la lessive et l'adoucissant avant de mettre le programme de lavage en marche.
- Ne laissez jamais le tiroir à produits ouvert pendant que le programme de lavage est en cours d'exécution !
- Lorsque vous utilisez un programme sans prélavage, aucune lessive liquide ne doit être mise dans le compartiment de prélavage (compartiment n° « 1 »).
- Si vous utilisez un programme avec prélavage, démarrez la machine après avoir ajouté du détergent en poudre dans les compartiments de prélavage et de lavage principal (compartiments 1 et 2).
- N'utilisez pas de programme avec prélavage si vous utilisez un sachet de lessive ou une boule de diffusion de lessive. Vous pouvez placer ces éléments directement dans le linge contenu dans votre machine. Retirez-les après le séchage.
- Si vous utilisez une lessive liquide, pensez à mettre le réservoir de lessive liquide dans le compartiment de lavage principal (compartiment n°2).
- N'ajoutez pas de produits chimiques de lavage (lessive liquide, assouplissant, etc.) lorsque la machine est en phase de séchage.

Choix du type de détergent

Le type de lessive à utiliser dépend du programme de lavage, du type et de la couleur du tissu.

- Utilisez des lessives différentes pour le linge coloré et le linge blanc.
- Pour vos vêtements délicats, utilisez uniquement les programmes suggérés et les lessives spéciales (lessive liquide, shampoing à laine, etc.) destinés uniquement aux vêtements délicat.
- Pour le lavage de vêtements et de couettes de couleur foncée, il est recommandé d'utiliser une lessive liquide.
- Lavez les lainages au programme suggéré et avec une lessive spéciale adaptée.

- Veuillez consulter la partie des descriptions de programmes pour connaître les programmes suggérés pour différents textiles.
- Toutes les recommandations concernant les détergents sont valables pour la gamme de température sélectionnable des programmes.



MISE EN GARDE !

- N'utiliser que des lessives fabriquées spécialement pour les lave-linge.
- N'utilisez pas de savon en poudre.

Dosage de la quantité de lessive

Le dosage du produit à utiliser dépend de la quantité du linge, du degré de saleté et de la dureté de l'eau.

- Ne pas utiliser des dosages dépassant les quantités recommandées sur l'emballage de la lessive afin d'éviter les problèmes liés à un excès de mousse, à un mauvais rinçage, aux économies financières et, en fin de compte, à la protection de l'environnement.
- Utilisez des doses de lessive plus petites que celles recommandées pour de petites quantités de linge ou pour du linge peu sale.

Utilisation d'adoucissant

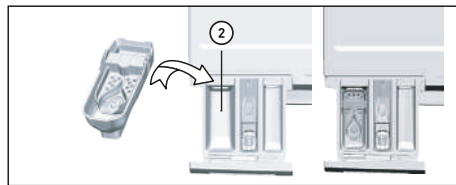
Mettez l'adoucissant dans son compartiment qui se trouve à l'intérieur du tiroir à produits.

- Ne dépassez jamais le repère de niveau (> max <>) dans le compartiment destiné à l'assouplissant.
- Si l'adoucissant a perdu de sa fluidité ou est concentré, diluez-le avec de l'eau avant de le mettre dans le tiroir à produits.

Utilisation de lessive liquide

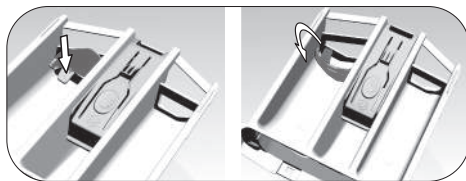
Si le produit contient un réservoir pour lessive liquide

- Placez le réservoir de lessive liquide dans le compartiment n° « 2 ».
- Si la lessive liquide a perdu de sa fluidité, diluez-la avec de l'eau avant de la mettre dans le compartiment.



Si le produit est équipé d'un appareil pour lessive liquide :

- Pour utiliser un détergent liquide, appuyer sur le point indiqué pour tourner l'appareil. La partie qui tombe fera office de barrière pour le détergent liquide.
- Si nécessaire, nettoyez l'appareil avec de l'eau lorsqu'il est en place ou en le retirant.
- Si vous utilisez de la lessive en poudre, l'appareil doit être fixé en position haute. Le ventilateur que vous verrez dans cette position permettra de mélanger le détergent en poudre et facilitera sa dissolution.



Si le produit ne contient pas de réservoir pour lessive liquide

- Évitez d'utiliser la lessive liquide pour le prélavage dans un programme avec prélavage.
- La lessive liquide tache vos vêtements lorsqu'elle est utilisée avec la fonction Départ différé. Si vous comptez utiliser la fonction Départ différé, n'utilisez pas de lessive liquide.

Utilisation du gel et de la lessive sous forme de pastilles

- Si l'aspect de la lessive en gel est fluide et votre machine ne contient aucun réservoir spécial pour lessive liquide, mettez la lessive en gel dans le compartiment à produits de lavage principal pendant la première admission d'eau. Si votre machine est dotée d'un réservoir pour lessive liquide, versez-y la lessive avant de démarrer le programme.
- Si l'aspect de la lessive en gel n'est pas fluide ou sous forme de capsule liquide, versez-la directement dans le tambour avant de procéder au lavage.
- Mettez les pastilles de lessive dans le compartiment principal de lavage (compartiment n° « 2 ») ou directement dans le tambour avant de procéder au lavage.



INFORMATIONS :

- Les lessives sous forme de pastilles peuvent laisser des résidus dans le compartiment à lessive. Face à de tels résidus, mettez la lessive sous forme de pastilles au cœur du linge et fermez la partie inférieure du tambour lors des lavages suivants.
- Utilisez la lessive sous forme de pastilles ou de gel sans sélectionner la fonction prélavage.
- Avant le séchage pensez à enlever les objets comme le réservoir à lessive en plastique du tambour.

Utilisation de l'amidon

- Ajoutez l'amidon liquide, l'amidon en poudre, ou le colorant dans le compartiment de l'adoucissant.
- Évitez d'utiliser à la fois l'assouplissant et l'amidon dans un cycle de lavage.
- Nettoyez l'intérieur de la machine à l'aide d'un chiffon propre et humide après avoir utilisé l'amidon.

Utilisation d'un produit à blanchir

- Sélectionnez un programme avec prélavage et ajoutez le produit à blanchir au début du prélavage. Ne mettez pas de lessive dans le compartiment de prélavage. Autrement, vous pouvez sélectionner un programme avec une étape de séchage supplémentaire, ajouter du produit à blanchir dans le compartiment à lessive vide du tiroir à produits et y ajouter 1 verre d'eau aussitôt que la première phase de rinçage apparaît sur l'écran.
- Évitez d'utiliser un produit à blanchir et une lessive en les mélangeant.

- Utilisez juste une petite quantité (environ 50 ml) de produit à blanchir et rincez parfaitement les vêtements pour éviter qu'ils n'irritent la peau. Ne placez pas de javel directement sur le linge et ne l'utilisez pas avec du linge coloré.
- Pendant l'utilisation de produits à blanchir à base d'oxygène, sélectionnez un programme qui lave le linge à basse température.
- Les produits à blanchir à base d'oxygène peuvent être utilisés simultanément avec de la lessive. Toutefois, s'ils ont une consistance différente, ajoutez d'abord la lessive dans le compartiment à lessive n°« 2 » et attendez que la machine prélève la lessive avec l'eau. Pendant que la machine continue d'absorber l'eau, ajoutez le produit à blanchir dans le même compartiment.






Utilisation de détartrant

- Quand cela est nécessaire, utilisez les détartrants adaptés, mis au point spécialement pour les lave-linge.

Astuces pour un lavage efficace

		Vêtements			
		Couleurs Claires et Blanc	Couleurs	Couleurs noire ou foncées	Délicats/Laine/Soie
		[Plage de température recommandée en fonction du degré de saleté : 40-90 °C]	[Plage de température recommandée en fonction du degré de saleté : froid -40 °C]		[Plage de température recommandée en fonction du degré de saleté : froid -30 °C]
Degré de saleté	Très sale (taches difficiles, par exemple d'herbe, de café, de fruit et de sang.)	Il peut être nécessaire de pré-traiter les taches ou d'effectuer un prélavage. Les lessives en poudre et liquides recommandées pour le blanc peuvent être utilisées aux dosages conseillés pour les vêtements très sales. Il est recommandé d'utiliser des lessives en poudre pour nettoyer les taches de glaise et de terre et les taches qui sont sensibles aux produits à blanchir.	Les lessives en poudre et liquides recommandées pour le linge de couleur peuvent être utilisées aux dosages conseillés pour les vêtements très sales. Il est recommandé d'utiliser des lessives en poudre pour nettoyer les taches de glaise et de terre et les taches qui sont sensibles aux produits à blanchir. Utilisez des lessives qui ne contiennent pas de javel.	Les lessives liquides recommandées pour les couleurs et les couleurs foncées peuvent être utilisées aux dosages conseillés pour les vêtements très sales.	Utilisez de préférence des lessives liquides conçues pour des vêtements délicats. Les vêtements en laine et en soie doivent être lavés avec des lessives spéciales laine.
	Normalement sale (Par exemple, taches causées par la transpiration sur les cols et manchettes)	Les lessives en poudre et liquides recommandées pour le blanc peuvent être utilisées aux dosages conseillés pour les vêtements normalement sales.	Les lessives en poudre et liquides recommandées pour les couleurs peuvent être utilisées aux dosages conseillés pour les vêtements normalement sales. Utilisez des lessives qui ne contiennent pas de javel.	Les lessives liquides recommandées pour les couleurs et les couleurs foncées peuvent être utilisées aux dosages conseillés pour les vêtements normalement sales.	Utilisez de préférence des lessives liquides conçues pour des vêtements délicats. Les vêtements en laine et en soie doivent être lavés avec des lessives spéciales laine.
	Peu sale (Pas de tache visible.)	Les lessives en poudre et liquides recommandées pour le blanc peuvent être utilisées aux dosages conseillés pour les vêtements peu sales.	Les lessives en poudre et liquides recommandées pour les couleurs peuvent être utilisées aux dosages conseillés pour les vêtements peu sales. Utilisez des lessives qui ne contiennent pas de javel.	Les lessives liquides recommandées pour les couleurs et les couleurs foncées peuvent être utilisées aux dosages conseillés pour les vêtements peu sales.	Utilisez de préférence des lessives liquides conçues pour des vêtements délicats. Les vêtements en laine et en soie doivent être lavés avec des lessives spéciales laine.

Astuces pour un séchage optimal

		Programmes				
		 Séchage des vêtements en coton	 Séchage des vêtements en matière synthétique	 Babyprotect +	 Lavage et séchage 5+5 kg	 Lavage et séchage rapide
Types de vêtements	Vêtements durables en coton	Draps, literie, vêtements de bébé, t-shirts, sweat-shirts, vêtements tricotés durables, jeans, pantalons de toile, chemises, chaussettes en coton, etc.	Non recommandé !	Lave et sèche respectivement ! Draps, literie, vêtements de bébé, t-shirts, sweat-shirts, vêtements tricotés durables, jeans, pantalons de toile, chemises, chaussettes en coton, etc.	Lave et sèche respectivement ! Draps, literie, vêtements de bébé, t-shirts, sweat-shirts, vêtements tricotés durables, jeans, pantalons de toile, chemises, chaussettes en coton, etc.	Vêtements sans taches ayant été portés pendant une courte période comme les chemises, les t-shirts, les sweat-shirts Une très petite quantité de linge doit être chargée.
	Vêtements synthétiques (polyester, nylon etc.)	Non recommandé !	Ce programme est recommandé pour les vêtements avec du polyester, du nylon, du polyacétate et des mélanges acryliques. Le séchage n'est pas recommandé pour des vêtements fabriqués avec des mélanges de viscose. Veuillez tenir compte des explications de séchage sur l'étiquette d'entretien.	Ce programme est recommandé pour les vêtements en polyester, nylon, polyacétate et mélanges acryliques à basse température, tout en prenant en compte les avertissements de lavage et de séchage sur l'étiquette d'entretien.	Ce programme est recommandé pour les vêtements en polyester, nylon, polyacétate et mélanges acryliques à basse température, tout en prenant en compte les avertissements de lavage et de séchage sur l'étiquette d'entretien.	Chemises, t-shirts et vêtements contenant des matières synthétiques légèrement sales et sans taches. Vous devez charger une très petite quantité de linge.
	Vêtements délicats (soie, laine, cachemire, laine angora etc.)	Non recommandé !	Non recommandé !	Non recommandé !	Non recommandé !	Non recommandé !
	Linge volumineux tel que les couettes, manteaux, rideaux, etc.	Non recommandé ! Ce programme ne convient pas pour le séchage du linge volumineux dans le lave-linge. Séchez-les en les suspendant ou en les posant à plat.	Non recommandé ! Ce programme ne convient pas pour le séchage du linge volumineux dans le lave-linge. Séchez-les en les suspendant ou en les posant à plat.	Non recommandé ! Ce programme ne convient pas pour le séchage du linge volumineux dans le lave-linge. Séchez-les en les suspendant ou en les posant à plat.	Non recommandé ! Ce programme ne convient pas pour le séchage du linge volumineux dans le lave-linge. Séchez-les en les suspendant ou en les posant à plat.	Non recommandé ! Ce programme ne convient pas pour le séchage du linge volumineux dans le lave-linge. Séchez-les en les suspendant ou en les posant à plat.

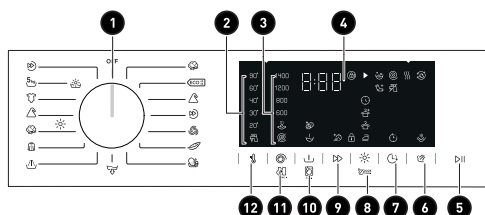
Durée affichée du programme

La durée du programme est visible sur l'écran de la machine lors de la sélection d'un programme. La durée du programme est ajustée automatiquement pendant l'exécution du programme en fonction de la quantité de ligne chargée dans la machine, de la formation de mousse, des conditions de charge déséquilibrées, des variations de l'alimentation électrique, de la pression de l'eau et des paramètres du programme.

CAS SPÉCIAL : au démarrage des programmes coton et coton éco, l'écran affiche la durée d'une demi-charge qui est le cas d'utilisation le plus fréquent. Après le démarrage du programme, environ après 20 à 25 minutes, la machine détecte la charge réelle. Si la charge détectée est supérieure à une demi-charge, le programme de lavage sera réglé en conséquence et la durée du programme augmentée automatiquement. Ce changement de programme est visible dans l'écran.

Fonctionnement de l'appareil

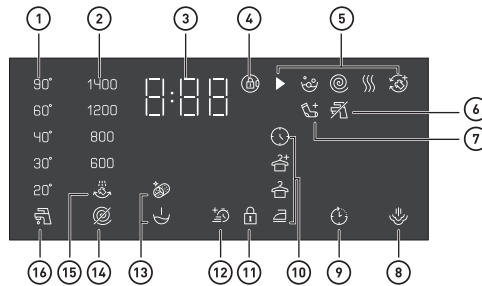
Panneau de commande



- 1 Sélecteur de programmes
- 2 Voyants de niveau de température
- 3 Témoins de niveau de vitesse d'essorage
- 4 Affichage
- 5 Bouton Départ/Pause
- 6 Bouton de fonction auxiliaire 3
- 7 Bouton de réglage de l'heure de fin
- 8 Bouton de réglage du niveau de séchage
- 9 Bouton de fonction auxiliaire 2

- 10** Bouton de fonction auxiliaire 1
- 11** Bouton de réglage de la vitesse d'essorage
- 12** Bouton de réglage de la température

Symboles d'affichage



- 1** Indicateur de température
- 2** Indicateur de vitesse d'essorage
- 3** Informations sur la durée
- 4** Symbole de porte verrouillée activée
- 5** Indicateur de déroulement du programme
- 6** Indicateur Pas d'eau
- 7** Indicateur Ajouter du linge
- 8** Indicateurs de fonction auxiliaire 3
- 9** Indicateur de départ différé activé
- 10** Indicateur de niveau de séchage
- 11** Symbole Sécurité enfant activée
- 12** Indicateurs de fonction auxiliaire 2
- 13** Indicateurs de fonction auxiliaire 1

14 Indicateur pas d'essorage

15 Indicateur rinçage en attente

16 Indicateur d'eau froide

Préparation de la machine

1. Assurez-vous que les tuyaux soient connectés fermement.
2. Branchez votre machine.
3. Ouvrez complètement les robinets.
4. Introduisez le linge dans la machine.
5. Ajoutez la lessive et l'adoucissant

Sélection d'un programme de lavage

1. Choisissez le programme approprié pour la quantité et le degré de saleté de votre linge à partir du « Tableau des programmes et de consommation.
2. Sélectionnez le programme désiré à l'aide du bouton de **Sélection des programmes**.



INFORMATIONS :

- Les programmes sont limités à la vitesse d'essorage maximale adaptée au type spécifique de tissu.
- Lors de la sélection d'un programme, prenez toujours en compte le type de tissu, la couleur, le degré de saleté et la température d'eau autorisée.

Programmes de lavage

En fonction du type de tissu, utilisez les principaux programmes suivants.



INFORMATIONS :

- Après avoir sélectionné un programme de lavage adapté à votre linge, vous pouvez appuyer sur le bouton Séchage pour régler la machine afin qu'elle effectue le séchage après le programme de lavage. Chaque fois que vous appuyez sur ce bouton, la ligne d'infos montre à quel moment le processus de séchage aura lieu et le symbole correspondant s'allumera. Si vous le souhaitez, vous pouvez continuer à appuyer sur le bouton pour effectuer le séchage pendant la période maximale autorisée.
- Les symboles indiqués à l'écran sont à titre indicatif et peuvent ne pas correspondre exactement à votre produit.
- Lorsque vous effectuez le lavage et le séchage en utilisant la fonction Séchage de votre machine, chargez au maximum 5 kg de linge dans la machine. Si vous dépassez la capacité de la machine, le linge ne séchera pas et la machine fonctionnera plus longtemps, ce que entraînera une consommation d'énergie accrue.

- **Coton** 

Vous pouvez laver votre linge en coton durable (draps, linge de lit, serviettes, peignoirs, sous-vêtements, etc.) à l'aide de ce programme. Lorsque vous appuyez sur le bouton de la fonction de lavage rapide, la durée du programme est considérablement réduite, mais un lavage efficace est assuré grâce aux mouvements de lavage intenses. Si vous ne sélectionnez pas la fonction de lavage rapide, une performance de lavage et de rinçage supérieure vous est assurée pour le linge très sale.

**INFORMATIONS :**

- Vous pouvez sécher votre linge sans interruption juste après le programme de lavage (il est possible d'effectuer un séchage automatique ou programmé après le cycle de lavage). Pour ce faire, vous devez également sélectionner la fonction de séchage avant de démarrer le programme de lavage.
- Selon les sélections de séchage que vous ajouterez aux programmes de lavage, vous pouvez voir la fin du programme sur l'écran de la machine.
- Si vous ne souhaitez pas de séchage après le programme que vous avez sélectionné, appuyez sur le bouton de fonction auxiliaire de séchage et maintenez-le enfoncé jusqu'à ce que le voyant Séchage s'éteigne.

- **Synthétique** 

Vous pouvez utiliser ce programme pour laver les t-shirts, les tissus mélangés synthétiques/ en coton, etc. La durée du programme est considérablement plus courte et une performance efficace de lavage est garantie. Si vous ne sélectionnez pas la fonction de lavage rapide, une performance de lavage et de rinçage supérieure vous est assurée pour le linge très sale.

**INFORMATIONS :**

- Vous pouvez sécher votre linge sans interruption juste après le programme de lavage (il est possible d'effectuer un séchage automatique ou programmé après le cycle de lavage). Pour ce faire, vous devez également sélectionner la fonction de séchage avant de démarrer le programme de lavage.
- Selon les sélections de séchage que vous ajouterez aux programmes de lavage, vous pouvez voir la fin du programme sur l'écran de la machine.
- Si vous ne souhaitez pas de séchage après le programme que vous avez sélectionné, appuyez sur le bouton de fonction auxiliaire de séchage et maintenez-le enfoncé jusqu'à ce que le voyant Séchage s'éteigne.

- **Laine** 

Utilisez ce programme pour laver vos lainages. Sélectionnez la température appropriée en respectant les étiquettes de vos vêtements. Votre linge sera lavé avec des mouvements très délicats pour éviter tout dommage.

**INFORMATIONS :**

- La fonction de séchage ne peut pas être sélectionnée pour le programme de lavage conçu pour les vêtements en laine.

- **Eco 40-60**

Le programme Eco 40-60 permet de nettoyer du linge en coton normalement souillé déclaré lavable à 40 °C ou 60 °C, ensemble dans le même cycle. Ce programme est utilisé pour évaluer la conformité avec la législation européenne sur l'écoconception. Bien qu'il dure plus longtemps que tous les autres programmes, il permet de grosses économies d'énergie et d'eau. La température réelle de l'eau peut être différente de la température de lavage indiquée. Lorsque vous chargez la machine avec moins de linge (par exemple, la capacité de ½ ou moins), les périodes des étapes du programme peuvent automatiquement se raccourcir. Dans ce cas, la consommation d'énergie et d'eau diminuera. La fonction de séchage dans l'armoire doit être sélectionnée avec un cycle de lavage et de séchage eco 40-60 pour évaluer la conformité avec la législation européenne sur l'écoconception.

Le cycle de lavage et de séchage permet de nettoyer du linge en coton normalement souillé et déclaré lavable à 40 °C ou 60 °C, ensemble dans le même cycle, et de le sécher de manière à pouvoir le ranger immédiatement dans une armoire.

**INFORMATIONS :**

- Vous pouvez sécher votre linge sans interruption juste après le programme de lavage (il est possible d'effectuer un séchage automatique ou programmé après le cycle de lavage). Pour ce faire, vous devez également sélectionner la fonction de séchage avant de démarrer le programme de lavage.
- Selon les sélections de séchage que vous ajouterez aux programmes de lavage, vous pouvez voir la fin du programme sur l'écran de la machine.
- Si vous ne souhaitez pas de séchage après le programme que vous avez sélectionné, appuyez sur le bouton de fonction auxiliaire de séchage et maintenez-le enfoncé jusqu'à ce que le voyant Séchage s'éteigne.

- **Délicat**

Vous pouvez utiliser ce programme pour laver du linge délicat comme des vêtements ou des chaussettes tricotés en mélange coton/ synthétique. Les mouvements de lavage dans ce programme sont plus délicats. Réglez la température sur 20 degrés ou utilisez l'option de lavage à froid pour les vêtements dont vous souhaitez préserver la couleur.

- **Xpress / Super Xpress**

Utilisez ce programme pour laver rapidement vos vêtements en coton peu sale. La durée du programme peut être réduite jusqu'à 14 minutes lorsque la fonction de lavage rapide est sélectionnée. Lorsque la fonction de lavage rapide est sélectionnée, la quantité de linge à laver ne doit pas excéder 2 (deux) kg.

**INFORMATIONS :**

- Vous pouvez sécher votre linge sans interruption juste après le programme de lavage (il est possible d'effectuer un séchage automatique ou programmé après le cycle de lavage). Pour ce faire, vous devez également sélectionner la fonction de séchage avant de démarrer le programme de lavage.
- Selon les sélections de séchage que vous ajouterez aux programmes de lavage, vous pouvez voir la fin du programme sur l'écran de la machine.
- Si vous ne souhaitez pas de séchage après le programme que vous avez sélectionné, appuyez sur le bouton de fonction auxiliaire de séchage et maintenez-le enfoncé jusqu'à ce que le voyant Séchage s'éteigne.

- **Chemises** 

Ce programme est utilisé pour laver les chemises en coton, en tissu synthétique et en tissu synthétique mélangé. Il permet de réduire les plis. De la vapeur est appliquée à la fin du programme pour aider la fonction de réduction des plis. Le profil d'essorage spécial et la vapeur appliquée à la fin du programme réduisent les plis sur vos chemises. Lorsque la fonction de lavage rapide est sélectionnée, l'algorithme de pré-traitement est exécuté.

Appliquez le produit chimique de prétraitement directement sur vos vêtements ou ajoutez-le au détergent lorsque la machine commence à prélever de l'eau dans le compartiment de lavage principal. Ainsi, vous pouvez obtenir les mêmes performances qu'avec un lavage normal en un temps beaucoup plus court. La durée d'utilisation de vos chemises augmente.

**INFORMATIONS :**

- Vous pouvez sécher votre linge sans interruption juste après le programme de lavage (il est possible d'effectuer un séchage automatique ou programmé après le cycle de lavage). Pour ce faire, vous devez également sélectionner la fonction de séchage avant de démarrer le programme de lavage.
- Selon les sélections de séchage que vous ajouterez aux programmes de lavage, vous pouvez voir la fin du programme sur l'écran de la machine.
- Si vous ne souhaitez pas de séchage après le programme que vous avez sélectionné, appuyez sur le bouton de fonction auxiliaire de séchage et maintenez-le enfoncé jusqu'à ce que le voyant Séchage s'éteigne.

- **Manteaux** 

Utilisez ce programme pour laver vos manteaux, gilets, vestes, etc. portant une étiquette « Lavable à la machine ». Grâce aux profils d'essorage spéciaux, l'eau atteint les espaces d'air situés entre les duvets.

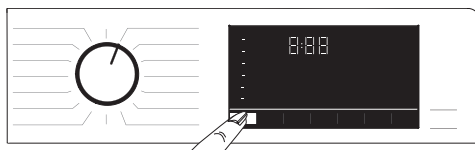
- **Rinçage** 

Utilisez ce programme lorsque vous voulez effectuer un rinçage ou un amidonnage séparément.

- **Essorage + Vidange** 

Utilisez ce programme pour vidanger l'eau de la machine.

Sélection de température



Chaque fois qu'un nouveau programme est sélectionné, la température recommandée pour ce programme apparaît sur l'indicateur de température. Il est possible que la température recommandée ne soit pas la valeur maximale pouvant être sélectionnée pour le programme pertinent.

Appuyez de nouveau sur la touche **Réglage de la température** pour modifier la température.



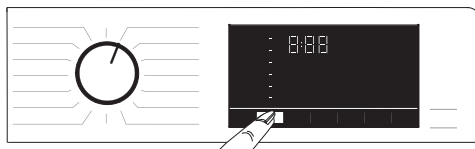
INFORMATIONS :

- Le bouton de réglage de la température fonctionne uniquement dans l'ordre décroissant. Par exemple, si l'écran affiche 40 °C mais que vous souhaitez sélectionner 60 °C, vous devez appuyer sur le bouton quelques fois jusqu'à atteindre 60 °C à partir de 40 °C.
- Si vous faites défiler l'option Lavage froid et appuyez de nouveau sur le bouton de réglage de la température, la température maximale recommandée pour le programme sélectionné s'affiche à l'écran. Pour réduire la température, appuyez de nouveau sur le bouton de réglage de la température.

Finalement, le voyant Froid s'allume, indiquant le lavage froid.

Vous pouvez également modifier la température après le début du cycle de lavage. Vous pouvez sélectionner la température souhaitée après le début du programme de lavage. Toutefois, vous devez le faire avant le début de l'étape de chauffage.

Sélection de la vitesse d'essorage



Chaque fois qu'un nouveau programme est sélectionné, la vitesse d'essorage recommandée pour ce programme apparaît sur l'indicateur de **vitesse d'essorage**.



INFORMATIONS :

- Il est possible que la vitesse d'essorage recommandée ne soit pas la valeur maximale pouvant être sélectionnée pour le programme pertinent.

Appuyez de nouveau sur le bouton **Réglage de la vitesse d'essorage** pour changer la vitesse d'essorage. Cette vitesse décroît graduellement. Ensuite, en fonction du modèle du produit, les options  « Attente de rinçage » et  « Sans essorage » s'affichent à l'écran.

**INFORMATIONS :**

- Le bouton de réglage de la vitesse d'essorage fonctionne uniquement dans l'ordre décroissant. Par exemple, si l'écran affiche 800 tr/min mais que vous souhaitez sélectionner 1000 tr/min, vous devez appuyer sur le bouton quelques fois jusqu'à atteindre 1000 tr/min à partir de 800 tr/min.

Si vous voulez essorer votre linge après la fonction Rinçage en attente :

- Réglez la **Vitesse d'essorage**.
- Appuyez sur le bouton **Départ/Pause**. Le programme redémarre. La machine procède à la vidange de l'eau et à l'essorage des vêtements.

Si vous voulez évacuer l'eau à la fin du programme sans essorage, utilisez la fonction **Pas d'essorage**.

**INFORMATIONS :**

- Si vous appuyez sur le bouton de réglage de la vitesse d'essorage dans des programmes où la vitesse d'essorage n'est pas permise, le réglage de la vitesse d'essorage ne changera pas et vous entendrez un avertissement.

Vous pouvez également modifier la vitesse d'essorage après le début du cycle de lavage. Après la fin du cycle de lavage, vous pouvez appuyer sur le bouton de réglage de la vitesse d'essorage pour sélectionner une vitesse d'essorage. Toutefois, vous devez le faire avant le début de l'étape d'essorage.

Sélection de la fonction auxiliaire de séchage

Lorsque vous sélectionnez un nouveau programme de lavage, appuyez sur le bouton de sélection de fonction auxiliaire pour régler l'option de séchage appropriée pour ce programme.

**INFORMATIONS :**

- Si vous appuyez sur le bouton de fonction auxiliaire de séchage dans des programmes où une étape de séchage n'est pas permise, le voyant de séchage ne changera pas et vous entendrez un avertissement.
- Pour les programmes de séchage exclusivement, appuyez sur le bouton de sélection de fonction auxiliaire pour régler l'option de séchage convenable.

Programmes de séchage



MISE EN GARDE !

- Pendant le programme de séchage, la machine retire automatiquement les peluches provenant des vêtements. La machine utilise de l'eau lors de l'étape de séchage. Pour cette raison, le robinet d'eau de la machine doit également rester ouvert pendant les programmes de séchage.
- Lorsque vous sélectionnez un nouveau programme de lavage, appuyez sur le bouton de sélection de fonction auxiliaire pour régler l'option de séchage appropriée pour ce programme.



INFORMATIONS :

- Il y a une phase d'essorage dans les programmes de séchage. Votre machine exécute ce processus pour réduire le temps de séchage. Alors que le programme de séchage est sélectionné, le réglage de la vitesse d'essorage est compris dans la plage de réglage de la vitesse d'essorage.
- Si vous appuyez sur le bouton de fonction auxiliaire de séchage dans des programmes où une étape de séchage n'est pas permise, le voyant de séchage ne changera pas et vous entendrez un avertissement.
- Pour les programmes de séchage exclusivement, appuyez sur le bouton de sélection de fonction auxiliaire pour régler l'option de séchage convenable.
- En cas de coupure d'eau, aucun lavage ni séchage ne peut être effectué.

• Séchage Synthétique



Utilisez ce programme pour sécher les vêtements synthétiques avec un poids sec allant jusqu'à 3 kg. Vous pouvez effectuer uniquement le séchage avec ce programme.



INFORMATIONS :

- Pour en savoir plus sur le poids du linge sec, consultez la section « Capacité de charge appropriée ».

• Séchage Coton



Utilisez ce programme pour sécher les vêtements synthétiques avec un poids sec allant jusqu'à 5 kg. Vous pouvez effectuer uniquement le séchage avec ce programme.



INFORMATIONS :

- Si vous êtes sur le point de sécher du linge contenant uniquement des serviettes de toilette et des peignoirs, la quantité maximale de linge pouvant être chargé s'élève à 4 kg.
- Pour en savoir plus sur le poids du linge sec, consultez la section « Capacité de charge appropriée ».

Programmes de lavage et de séchage



MISE EN GARDE !

- Pendant le programme de séchage, la machine retire automatiquement les peluches provenant des vêtements. La machine utilise de l'eau lors de l'étape de séchage. Pour cette raison, le robinet d'eau de la machine doit également rester ouvert pendant les programmes de séchage.

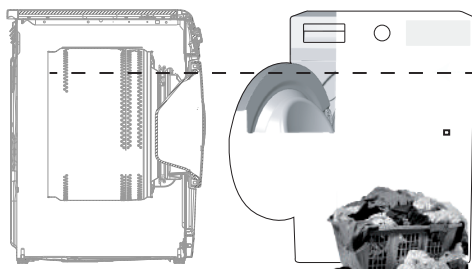
- **Lavage & Séch. 5+5 kg** 

Utilisez ce programme pour laver le linge en coton jusqu'à 5 kg et sécher correctement après le programme de lavage, sans effectuer aucune autre sélection.



INFORMATIONS :

- Lorsque ce programme est sélectionné, vous ne pouvez plus sélectionner la fonction auxiliaire de séchage externe.



Dans le programme lavage 5 kg et séchage 5 kg il est recommandé de charger la machine jusqu'au niveau indiqué ci-dessus pour des conditions de séchage idéales (vous pouvez voir la flèche de niveau si vous ouvrez la porte de chargement).

- **Lavage & Séch. Express** 

Utilisez ce programme pour laver 0,5 kg de linge (2 chemises) en 40 minutes et 1 kg de linge (5 chemises) en 60 minutes.



INFORMATIONS :






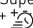





- Le programme Prêt-à-porter est conçu pour le lavage et le séchage rapides des vêtements quotidiens qui ont été portés pendant une courte période de temps et ne sont pas très sales. Ce programme est approprié pour les vêtements à texture fine qui séchent rapidement (chemises, t-shirts).
- Les autres options ou programmes de séchage doivent être utilisés pour le linge à texture épaisse qui prend du temps à sécher.

• **BabyProtect+ Lavage & Séchage**

L'application d'une couche de vapeur au début du programme permet d'atténuer facilement la saleté.

Utilisez ce programme pour laver et sécher rapidement le linge (jusqu'à 2 kg) qui exige un lavage anti-allergique et hygiénique (les cotons tels que les vêtements de bébé, les draps et les sous-vêtements).

Tableau des programmes et de consommation (pour le lavage)

Programme (°C)	Température (°C)	Charge maximale (kg)	Consommation d'eau (l)	Consommation d'énergie (kWh)	Vitesse Max.	Fonction optionnelle					Gamme de température sélectionnable °C
						Lavage Express	Prélavage	Vapeur	Anti-froissage+	Séchage	
Coton 	90	8	90	2,50	1400	•	•	•	•	•	Froid - 90
	60	8	90	1,80	1400	•	•	•	•	•	Froid - 90
	40	8	88	0,97	1400	•	•	•	•	•	Froid - 90
Eco 40-60	40 ***	8	54	0,955	1400					•	40 - 60
	40 ***	4	35	0,550	1400					•	40 - 60
	40 ***	2	28	0,320	1400					•	40 - 60
Eco 40-60 + Sec pour rangement 	40 ***	5	61	3,215	1400					•	40 - 60
	40 ***	2,5	42	1,780	1400					•	40 - 60
Synthétique 	60	3	60	1,35	1200	•	•	•	•	•	Froid - 60
	40	3	58	0,85	1200	•	•	•	•	•	Froid - 60
Xpress / Super Xpress 	90	8	68	2,20	1400	•		•	•	•	Froid - 90
	60	8	68	1,20	1400	•		•	•	•	Froid - 90
	30	8	68	0,20	1400	•		•	•	•	Froid - 90
Xpress / Super Xpress  + Lavage Express + 	30	2	40	0,15	1400	•		•	•	•	Froid - 90
Laine 	40	1,5	55	0,50	1200						Froid - 40
Manteaux 	60	2	75	1,3	1000			•			Froid - 60
Délicat 	40	3,5	55	0,72	800						Froid - 40
Chemises 	60	3	63	1,23	800	•	•	•	•	•	Froid - 60
Nettoyage du tambour+ 	90	-	76	2,6	600			*		*	90

• : Sélection possible.

* : Sélectionné automatiquement, ne peut pas être annulé.

*** : Eco 40-60 avec sélection de la température de 40 °C est le programme de test de performance de lavage conformément à la norme EN 62512 et le programme de test d'étiquetage énergétique conformément au règlement délégué de la Commission (UE) 2019/2014 Eco 40-60 avec une température de 40 °C et une sélection de séchage prêt à porter est le programme de test des cycles de lavage et de séchage conformément à la norme EN 62512 et le programme de test de l'étiquette énergétique conformément au règlement délégué de la Commission (UE) 2019/2014

- : Voir la description du programme pour la charge maximale.



INFORMATIONS :

- Les fonctions auxiliaires contenues dans le tableau peuvent varier en fonction du modèle de votre machine.
- La consommation d'eau et d'énergie peut varier suivant les fluctuations de la pression, de la dureté et de la température de l'eau, de la température ambiante, du type et de la quantité de linge, de la sélection des fonctions auxiliaires et de la vitesse d'essorage, ainsi que des variations de la tension électrique.
- Lors de la sélection d'un programme, le temps de lavage s'affiche sur l'écran de la machine. En fonction de la quantité de linge que vous avez chargée dans la machine, une différence de 1 à 1,5 heures peut s'écouler entre le temps qui s'affiche à l'écran et la durée réelle du programme de lavage. La durée sera corrigée automatiquement juste après le démarrage du programme de lavage.
- Les modes de sélection de fonctions auxiliaires varient selon les fabricants. De nouveaux modèles de sélection peuvent être ajoutés ou des modèles existants peuvent être supprimés.
- « La vitesse d'essorage de votre machine pourrait varier en fonction du programme ; toutefois, cette vitesse ne peut dépasser la vitesse maximale d'essorage de la machine. »
- Sélectionnez toujours la température nécessaire la plus basse. Les programmes les plus efficaces en termes de consommation d'énergie sont généralement ceux qui fonctionnent à des températures plus basses et sur une plus longue durée.
- Le bruit et le taux d'humidité résiduelle sont influencés par la vitesse de filage : plus la vitesse de filage est élevée pendant la phase de filage, plus le bruit est important et plus le taux d'humidité résiduelle est faible.

Tableau des programmes et de consommation (pour le séchage)

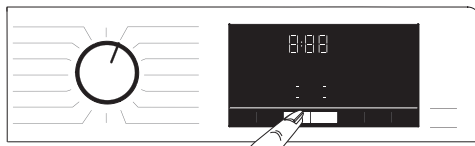
Programme [°C]	Température [°C]	Charge maximale (kg)	Consommation d'eau (l)	Consommation d'énergie (kWh)	Vitesse Max	Fonction optionnelle						Niveau de séchage				Gamme de température sélectionnable °C	
						Vapeur	Prélavage	Lavage Express	Anti-froissage+	Séchage	Extra sec	Sec pour rangement	Sec pour repassage	Séchage programmé-minutes			
Séchage coton	-	5	45	3,20	1400					•	*	•	•	•	•	•	-
Séchage synthétique	-	3	30	2,10	-					•	*		•	•	•	-	
Lavage & Séch. BabyProtect+	60	2	120	3,80	1400	*				•	*	•	•	•	•	•	90-30
Lavage & Séch. 5+5 kg	60	5	94	5,00	1400					•	*	•	•	•	•	•	60-Froid
Lavage & Séch. Express	30	0,5	35	0,60	1200					•	*				•	•	30-Froid
Lavage & Séch. Express	30	1	44	1,00	1200					•	*				•	•	30-Froid

Valeurs de consommation										
	Sélection de température [°C]	Vitesse d'essorage (tr/min)	Capacité (kg)	Durée du programme (hh:mm)	Consommation énergétique (kWh/cycle)	Consommation d'eau (L/cycle)	Température de fonctionnement [°C]	Humidité résiduelle (%)		
Eco 40-60	40	1400	8	03:38	0,955	54,0	40	53		
	40	1400	4	02:47	0,550	35,0	32	53		
	40	1400	2	02:47	0,320	28,0	23	53		
Coton	20	1400	8	03:40	0,600	93,0	20	53		
Coton	60	1400	8	03:40	1,800	90,0	60	53		
Synthétique	40	1200	3	02:25	0,850	58,0	40	40		
Xpress / Super Xpress	30	1400	8	00:28	0,200	68,0	23	62		
Eco 40-60 + Sec pour rangement	40	1400	5	07:55	3,215	61,0	25	53		
	40	1400	2,5	05:50	1,780	42,0	24	53		

Les valeurs données pour les programmes autres que le programme eco 40-60 et le cycle de lavage et de séchage ne sont données qu'à titre indicatif.

Sélection des fonctions auxiliaires

Sélectionnez les fonctions auxiliaires souhaitées avant de lancer le programme. Lorsqu'un programme est sélectionné, les voyants des fonctions auxiliaires compatibles avec le programme s'allument.



INFORMATIONS :

- Les voyants des fonctions auxiliaires qui ne sont pas compatibles avec le programme sélectionné ne s'allument pas. Si vous appuyez sur les boutons de ces fonctions auxiliaires, vous entendrez un avertissement et la sélection sera désactivée.

Si le programme de lavage a atteint un point où il vous est impossible de sélectionner une fonction auxiliaire, la fonction ne peut pas être sélectionnée.



INFORMATIONS :

- Certaines fonctions ne peuvent pas être sélectionnées ensemble. Si une deuxième fonction auxiliaire en conflit avec la première est sélectionnée avant le démarrage de la machine, la fonction sélectionnée en premier sera annulée et celle sélectionnée en deuxième lieu restera active.
- Une fonction auxiliaire qui n'est pas compatible avec le programme ne peut pas être sélectionnée. (Voir « Tableau des programmes et de consommation »)
- Certains programmes disposent de fonctions auxiliaires devant être exécutées avec le programme sélectionné. Ces fonctions ne peuvent pas être annulées. Le voyant de la fonction auxiliaire pertinente est déjà allumé.
- Si le niveau d'humidité sélectionné (Repassage, Sec pour rangement, Extra-sec pour rangement) ne peut être atteint à la fin du programme de séchage, la machine prolongera automatiquement la durée du programme. Le programme prendra davantage de temps.
- Si le séchage programmé est sélectionné, le programme sera interrompu à la fin du temps de séchage même si le linge n'est pas sec.
- Si pendant le programme de séchage, le niveau d'humidité sélectionné (Repassage, Sec pour rangement, Extra-sec pour rangement) est atteint ou un séchage supplémentaire est détecté dans les options de séchage programmé, le programme dure moins longtemps. La diminution du temps s'affiche à l'écran.

Fonctions auxiliaires

- **Prélavage** 🍷

Un prélavage n'est nécessaire que pour le linge très sale. La non utilisation du prélavage économisera de l'énergie, de l'eau, de la lessive et du temps.

- **Lavage Express** 

Vous pouvez appuyer sur le bouton Lavage rapide pour raccourcir la durée du programme après avoir sélectionné le programme. Pour certains programmes, la durée peut être réduite de plus de 50 %. Toutefois, pour le linge moyennement à légèrement sale, vous obtiendrez les mêmes résultats de lavage dans un temps réduit.

Même si cela dépend du programme, appuyer une fois sur le bouton Lavage rapide réduira la durée du programme jusqu'à un certain niveau. Appuyer une seconde fois sur ce même bouton pour réduire le temps au niveau minimal.

Pour de meilleurs résultats de lavage, n'utilisez pas le bouton Lavage rapide pour le linge très sale.

Pour le linge moyennement à légèrement sale, utilisez le bouton Lavage rapide pour réduire la durée du programme.

- **Vapeur** 

Utilisez ce programme pour réduire le froissage et diminuer le temps de repassage pour une petite quantité de vêtements en matières mélangées, synthétiques ou en coton qui ne sont pas tachés.

- **Séchage** 

Cette fonction sèche votre linge après le cycle de lavage. Veuillez voir le tableau des programmes pour savoir quels programmes peuvent être utilisés avec cette fonction.

Fonctions/Programmes sélectionnés en appuyant sur les boutons de fonction pendant 3 secondes

- **Nettoyage du tambour+** 

Appuyez sur le bouton de fonction auxiliaire et le maintenir pendant 1 à 3 secondes pour sélectionner ce programme. Utilisez ce programme de façon régulière (une fois tous les 1 à 2 mois) pour nettoyer le tambour pour conserver l'hygiène requise. De la vapeur est appliquée avant le programme pour ramollir les résidus présents dans le tambour. Exécutez le programme lorsque la machine est complètement vide. Pour obtenir de meilleurs résultats, versez le détartrant en poudre pour lave-linge dans le compartiment à lessive n° « 2 ». Ce programme comporte une étape de séchage qui s'active après le nettoyage du tambour pour sécher l'intérieur de la machine.



INFORMATIONS :

- Ceci n'est pas un programme de lavage. Il s'agit d'un programme d'entretien.
- Évitez d'exécuter le programme lorsque la machine contient un objet quelconque. Dans le cas contraire, elle détecte automatiquement la charge à l'intérieur et interrompt le programme.

- **Anti-froissage+** 

Si vous appuyez sur le bouton de sélection d'essorage et le maintenez pendant 3 secondes, cette fonction sera sélectionnée et le voyant de déroulement du programme pertinent s'allumera. Lorsque cette fonction est sélectionnée, elle aère le linge pendant 8 heures maximum pour empêcher le froissage du linge à la fin du programme. Vous pouvez annuler le programme et retirer votre linge à tout moment pendant ce délai de 8 heures.

Appuyez sur le bouton de sélection de la fonction ou sur le bouton Marche/Arrêt de la machine pour annuler la fonction. Le voyant de déroulement du programme reste allumé jusqu'à l'annulation de la fonction ou la fin de l'étape. Si la fonction ne peut pas être annulée, elle sera également activée pendant les cycles de lavage ultérieurs.

- **Sécurité Enfants** 

Utilisez la fonction Sécurité Enfants pour empêcher les enfants de jouer avec la machine. Ainsi, vous pouvez éviter des modifications lorsqu'un programme est en cours.


INFORMATIONS :

- Lorsque la Sécurité Enfants est activée, vous pouvez appuyer sur l'interrupteur marche/arrêt pour mettre la machine en ou hors service. Le programme reprend lorsque vous redémarrez la machine.
- Vous entendrez un avertissement si les boutons sont actionnés lorsque la Sécurité Enfants est activée. Si vous appuyez consécutivement sur le bouton cinq fois, ce signal sonore sera annulé.

Pour activer la Sécurité Enfants :

Appuyez sur le bouton de réglage du niveau de séchage et maintenez-le pendant 3 secondes. Lorsque le compte à rebours « 3-2-1 » sur l'écran est terminé, l'icône Sécurité Enfants marche est affichée. Une fois que vous voyez cet avertissement, vous pouvez relâcher le **bouton de réglage du niveau de séchage**.

Pour désactiver la Sécurité Enfants :

Appuyez sur le bouton de réglage du niveau de séchage et maintenez-le pendant 3 secondes. Lorsque le compte à rebours « 3-2-1 » sur l'écran est terminé, l'icône Sécurité Enfants arrêt disparaît.

Étapes de séchage

Sec pour repassage 

Le séchage continue jusqu'à ce que le niveau de séchage atteigne l'étape Sec pour repassage.

Sec pour rangement 

Le séchage continue jusqu'à ce que le niveau de séchage atteigne l'étape Sec pour rangement.

Extra sec 

Le séchage continue jusqu'à ce que le niveau de séchage atteigne l'étape Extra-sec pour rangement.

**INFORMATIONS :**

- Le niveau de séchage peut varier en fonction de mélange du linge, du type de matériau, de la quantité et du niveau d'humidité du linge.
- N'utilisez pas la machine pour sécher du linge contenant de la dentelle, du tulle, des bijoux, des perles, des paillettes, du fil, etc. ou du linge avec une teneur élevée en soie.

Séchage programmé - minutes 

Vous pouvez sélectionner un séchage de 30, 90 ou 150 minutes pour atteindre le niveau de séchage souhaité à basse température.

**INFORMATION:**

- Lorsque vous séchez une petite quantité de linge (maximum 2 pièces), sélectionnez les étapes de séchage programmé qu'offrent les programmes de séchage du coton ou des matières synthétiques.
- Si le linge n'a pas atteint le niveau de séchage désiré à la fin du programme, vous pouvez sélectionner le séchage programmé pour terminer le processus.
- Lorsque cette fonction est sélectionnée, la machine effectue le séchage pour la durée réglée, nonobstant le niveau de séchage.

Affichage du temps

Lorsque le programme est en cours, le temps restant avant la fin du programme est affiché en heures et minutes, par ex. « 01:30 ».

**INFORMATIONS :**

- La durée du programme peut différer des valeurs présentées dans la section « Tableau des programmes et de consommation » en fonction de la pression de l'eau, de la dureté et de la température de l'eau, de la température ambiante, de la quantité et du type de linge, des fonctions auxiliaires sélectionnées et des changements de la tension de secteur.

Heure de fin

Avec la fonction **Heure de fin**, le démarrage du programme peut être différé de 24 heures maximum. Après avoir appuyé sur le bouton **Heure de fin**, l'heure de fin estimée du programme s'affiche. Si une **heure de fin** est réglée, le voyant **Heure de fin** s'allume. Pour vous assurer que la fonction **Heure de fin** est activée et que le programme se termine à la fin de la durée définie, appuyez sur **Départ/Pause** après avoir réglé la durée. Le bouton **Départ/Pause** cesse de clignoter et reste allumé.

Si vous souhaitez annuler la fonction Heure de fin, appuyez sur le bouton **Heure de fin** jusqu'à ce que l'indicateur de l'heure de fin s'éteigne ou appuyez sur le bouton **Marche/Arrêt** pour éteindre et rallumer la machine.

1. Ouvrez la porte de chargement, introduisez votre linge et ajoutez la lessive, etc.
2. Sélectionnez le programme de lavage, la température, la vitesse d'essorage et, le cas échéant, sélectionnez les fonctions auxiliaires.
3. Appuyez sur le bouton **Heure de fin** pour régler l'heure de fin souhaitée. Le voyant **Heure de fin** s'allume.
4. Appuyez sur le bouton **Départ/Pause**. Le compte à rebours commence. Le signe « : » au milieu de l'heure de fin à l'écran commence à clignoter.



INFORMATIONS :

- N'utilisez pas de lessives liquides lorsque vous activez la fonction Heure de fin ! Des taches peuvent se former sur les vêtements.
- La porte reste verrouillée pendant la durée du décompte de l'heure de fin. Si vous souhaitez déverrouiller la porte, appuyez sur le bouton départ/pause du programme pour commuter la machine en mode Pause. Au terme du compte à rebours, l'indicateur d'Heure de fin se désactive, le cycle de lavage commence et la durée du programme sélectionné apparaît à l'écran.
- Lorsque l'heure de fin est sélectionnée, la durée qui s'affiche à l'écran est constituée de l'heure de fin plus la durée du programme sélectionné.

Lancement du programme



1. Appuyez sur le bouton **Départ/Pause**. pour lancer le programme.
2. Le voyant clignotant du bouton **Départ/Pause**. reste allumé, indiquant que le programme a commencé.
3. La porte de chargement est verrouillée. Lorsque la porte est en cours de verrouillage, l'avertissement « Verrouillage de la porte » s'affiche.

Verrouillage de la porte de chargement



Un système de verrouillage est installé au niveau de la porte de chargement de la machine pour empêcher l'ouverture de la porte de chargement lorsque le niveau d'eau est inapproprié pour ce faire.

Le témoin de « Porte de chargement verrouillée » sur le panneau s'allume lorsque la porte de chargement est verrouillée.

**INFORMATIONS :**

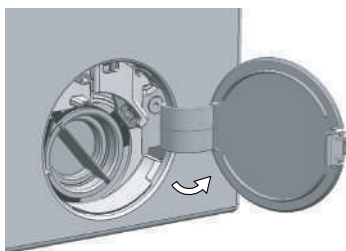
- La porte est verrouillée si la fonction de télécommande est sélectionnée. Pour ouvrir la porte, vous devez appuyer sur le bouton Télécommande ou changer la position du programme pour désactiver la fonction de télécommande.

Ouverture de la porte de chargement en cas de panne électrique :**INFORMATIONS :**

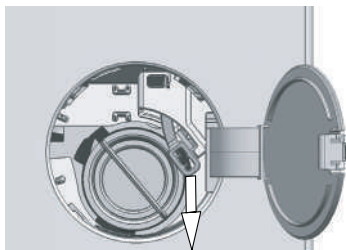
- En cas de panne de courant, vous pouvez utiliser la poignée d'urgence de la porte de chargement située sous le couvercle du filtre de la pompe pour procéder à l'ouverture manuelle de la porte de chargement.

**AVERTISSEMENT !**

- Assurez-vous que la machine n'en contient plus avant d'ouvrir la porte de chargement pour éviter tout débordement d'eau. L'eau peut être chaude et peut provoquer des brûlures.



- Éteignez et débranchez l'appareil.
- Ouvrez le couvercle du filtre de la pompe.



- Retirez la poignée d'urgence de la porte de chargement derrière le couvercle du filtre à l'aide d'un outil.
- Ouvrez la porte de chargement en tirant la poignée d'urgence de la porte de chargement vers le bas.
- Essayez de tirer à nouveau la poignée vers le bas si la porte de chargement n'est pas ouverte.
- Ramenez la poignée d'urgence de la porte de chargement dans sa position initiale après avoir ouvert la porte de chargement.

Modification des sélections après le lancement du programme

Ajout de vêtements après le lancement du programme

Lorsque vous appuyez sur le bouton **Départ/Pause**, le voyant « Porte de chargement verrouillée » sur le panneau s'éteint si le niveau d'eau dans la machine est convenable.



Si le niveau d'eau dans la machine n'est pas adapté lorsque vous appuyez sur le bouton **Départ/Pause**, le panneau vous signalera que la porte est fermée.



Commuter la machine en mode pause



Appuyez sur le bouton **Départ/Pause** pour mettre la machine en mode Pause.

Modification de la sélection du programme après le lancement du programme :

Si la Sécurité Enfants est activée, vous pouvez changer de programme lorsque le programme actuel est en cours. Cela annulera le programme actuel.



INFORMATIONS :

- Le nouveau programme sélectionné recommencera à zéro.

Changer la fonction auxiliaire, les réglages de vitesse d'essorage et de température

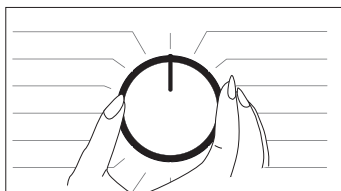
En fonction de la phase atteinte par le programme, vous pouvez annuler ou sélectionner les fonctions auxiliaires. Voir « Sélection des fonctions auxiliaires ». De plus, vous pouvez changer la vitesse d'essorage et les réglages de température et de séchage. Voir les points « Sélection de la vitesse d'essorage » et « Sélection de température ».



INFORMATIONS :

- Si la température de l'eau contenue dans la machine est élevée ou si le niveau d'eau dépasse la ligne de la porte, la porte de chargement ne s'ouvrira pas.

Annulation du programme



Le programme sera annulé si le bouton de sélection du programme est commuté sur un autre programme ou si la machine est mise hors et en service avec ce bouton.



INFORMATIONS :

- Le programme ne sera pas annulé si vous tournez le bouton de sélection du programme alors que la Sécurité Enfants est activée. Vous devez tout d'abord annuler la Sécurité Enfants.
- Si vous voulez ouvrir la porte de chargement après avoir annulé le programme mais cette ouverture n'est pas possible car le niveau d'eau dans la machine est supérieur à la ligne de base de la porte de chargement, tournez le sélecteur de programme sur le programme Essorage et pompage et évacuez l'eau présente dans la machine.

Fin du programme

Lorsque le programme est terminé, le symbole Fin s'affiche.

Si vous n'appuyez sur aucun bouton pendant 10 minutes, la machine passe en mode ARRÊT.

L'écran et tous les indicateurs sont désactivés.

Si vous appuyez sur un bouton, les étapes du programme terminé s'affichent.

Votre machine dispose de la fonction « Mode pause ».

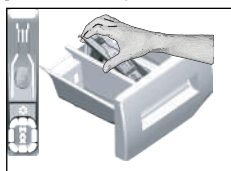
Après avoir utilisé le bouton marche/arrêt pour mettre la machine en service, si vous ne lancez pas un programme dans l'étape de sélection ou si vous n'effectuez aucune autre action, ou bien si vous n'effectuez aucune action dans les 2 minutes suivant la fin du programme sélectionné, le programme passe automatiquement en mode économie d'énergie. En outre, si votre appareil est équipé d'un écran indiquant la durée du programme, celui-ci s'éteint complètement. Si vous touchez le bouton du programme ou tout autre bouton, le témoin reprend sa position initiale. Les sélections que vous effectuez en quittant le mode efficacité énergétique peuvent être modifiées. Vérifiez la pertinence de vos sélections avant de lancer le programme. Si nécessaire, effectuez de nouveau les réglages. Ceci n'est pas une erreur.

Entretien et nettoyage

La durée de vie de l'appareil augmente et les problèmes fréquemment rencontrés seront réduits s'il est nettoyé à des intervalles réguliers.

Nettoyage du bac à produits

Nettoyage le bac à produits à intervalles réguliers (tous les 4 à 5 cycles de lavage) tel qu'illustré ci-dessous, pour éviter l'accumulation de détergent en poudre au fil du temps.



1. Retirez le siphon en le soulevant par l'arrière, comme indiqué dans l'image. Après avoir effectué les opérations de nettoyage indiquées ci-dessous, remettez le siphon à son emplacement et poussez la partie avant vers le bas pour vous assurer que la patte de verrouillage s'enclenche.



INFORMATIONS :

- Si une quantité d'eau et de mélange d'adoucissant supérieure à la normale reste dans le compartiment destiné à l'adoucissant, le siphon doit être nettoyé.
2. Lavez le bac à produits et le siphon avec beaucoup d'eau tiède dans une bassine. Afin d'éviter que les résidus entrent en contact avec votre peau, Nettoyez-le avec une brosse adaptée tout en portant une paire de gants.
 3. Remettez le bac à son emplacement initial après l'avoir nettoyé et veillez à ce qu'il soit bien en place.

Nettoyage du hublot et du tambour

Pour les lave-linges disposant d'un programme de nettoyage du tambour, reportez-vous à la section Fonctionnement du produit - Programmes.



INFORMATIONS :

- Répétez le processus de nettoyage du tambour tous les 2 mois.
- Utilisez un détergent/anticalcaire adapté aux lave-linges.

Après chaque lavage et séchage, veillez à ce qu'aucun corps étranger ne soit resté dans le tambour.

Si les orifices situés sur le soufflet présenté dans le schéma sont obstrués, débloquez-les à l'aide d'un cure-dent.



INFORMATIONS :

- Des corps étrangers en métal provoqueront des taches de rouilles dans le tambour. Nettoyez les taches qui se trouvent sur la surface du tambour à l'aide d'un agent nettoyant pour acier inoxydable. Ne jamais utiliser de laine d'acier ni de paille de fer.



MISE EN GARDE !

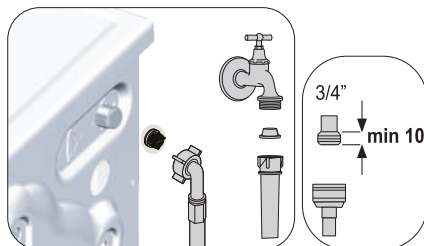
- N'utilisez jamais d'éponge ni aucun autre matériel de nettoyage. Ces matériaux sont susceptibles d'endommager les surfaces peintes, chromées et en plastique.

Nettoyage de la carrosserie et du bandeau de commande

Nettoyez la carrosserie du lave-linge avec de l'eau savonneuse ou avec du détergent en gel doux et non corrosif, le cas échéant, et séchez avec un chiffon doux.

Utilisez uniquement un chiffon mou et humide pour nettoyer le bandeau de commande.

Nettoyage des filtres d'arrivée d'eau



Un filtre se trouve à l'extrémité de chaque vanne d'arrivée d'eau, située au dos de la machine et à l'extrémité de chaque tuyau d'admission d'eau, où ils sont raccordés au robinet. Ces filtres empêchent les corps étrangers et la saleté qui se trouve dans l'eau de pénétrer dans le lave-linge. Les filtres doivent être nettoyés lorsqu'ils sont sales.

1. Fermez les robinets.
2. Enlevez les écrous des tuyaux d'arrivée d'eau afin d'accéder aux filtres sur les vannes d'arrivée d'eau. Nettoyez les résidus avec une brosse adaptée. Si les filtres sont très sales, retirez-les de leurs emplacements à l'aide des pinces puis Nettoyez-les.
3. Extrayez les filtres des extrémités plates des tuyaux d'arrivée d'eau ainsi que les joints et Nettoyez-les soigneusement à l'eau du robinet.
4. Remplacez soigneusement les joints et les filtres à leur place et serrez les écrous du tuyau à la main.

Évacuation de l'eau restante et nettoyage du filtre de la pompe

Le système de filtration dans votre machine empêche les éléments solides comme les boutons, les pièces et les fibres de tissu, d'obstruer la turbine de la pompe au cours de l'évacuation de l'eau de lavage. Ainsi, l'eau sera évacuée sans problème et la durée de service de la pompe s'en trouvera prolongée. Si votre machine n'évacue pas l'eau, le filtre de la pompe est obstrué. Le filtre doit être nettoyé chaque fois qu'il est obstrué ou tous les 3

mois. L'eau doit être vidangée en premier lieu pour nettoyer le filtre de la pompe.

De plus, avant de transporter la machine (en la déplaçant d'une maison à une autre par exemple) et en cas de congélation de l'eau, il peut s'avérer nécessaire d'évacuer complètement l'eau.



MISE EN GARDE !

- Les corps étrangers laissés dans le filtre de la pompe peuvent endommager votre machine ou l'amener à faire des bruits.
- Lorsque l'appareil n'est pas utilisé, fermez le robinet, retirez le tuyau d'alimentation et vidangez l'eau qui se trouve à l'intérieur de la machine, afin d'éviter tout risque de congélation.
- Après chaque usage, fermez le robinet d'alimentation en eau de la machine.

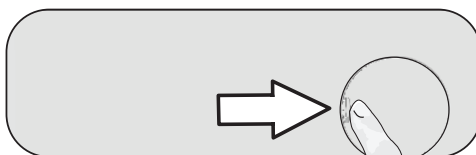
1. Pour nettoyer le filtre sale et évacuer l'eau, débranchez la machine pour couper l'alimentation électrique.



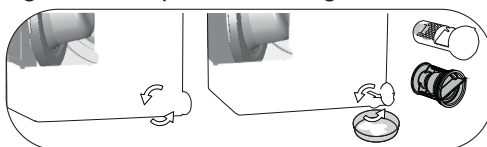
MISE EN GARDE !

- La température de l'eau contenue dans la machine peut monter jusqu'à 90 °C. Pour éviter tout risque de brûlure, nettoyez le filtre après le refroidissement de l'eau qui se trouve dans la machine.

2. Ouvrez le bouchon du filtre. Appuyez sur la languette dans le sens de la flèche et tirez le couvercle vers vous.



3. Utilisez ce programme pour vidanger l'eau de la machine.



- a) Afin de faire circuler l'eau hors du filtre, placez un grand bac peu profond devant le filtre.
 - b) Tournez et desserrez le filtre de la pompe (dans le sens inverse des aiguilles d'une montre) jusqu'à ce que l'eau commence à y couler. Remplissez l'eau dans le bac que vous avez placé devant le filtre. Gardez toujours un morceau de chiffon pour absorber toute eau déversée.
 - c) Lorsque l'eau contenue dans la machine est finie, sortez le filtre complètement en le tournant.
4. Nettoyez tous les résidus à l'intérieur du filtre, ainsi que les fibres, le cas échéant, autour de la zone de la turbine.
 5. Remplacez le filtre.
 6. Fermez le bouchon du filtre.

Dépannage

Problème	Cause possible	Solution
Les programmes ne démarrent pas après la fermeture de la porte de chargement.	<ul style="list-style-type: none"> • Vous n'avez pas appuyé sur le bouton Départ/Pause/Annulation. • Si la charge est trop élevée, il peut être difficile de fermer la porte de chargement. 	<ul style="list-style-type: none"> • *Appuyez sur le bouton Départ/Pause/Annulation. • *Retirez du linge et assurez-vous que la porte de chargement est correctement fermée.
Impossible de lancer ou de sélectionner le programme.	<ul style="list-style-type: none"> • La machine est passée en mode de sécurité à cause d'un problème d'alimentation (tension secteur, pression d'eau, etc.). 	<ul style="list-style-type: none"> • Pour annuler le programme, utilisez le sélecteur de programmes pour choisir un autre programme. Le programme précédent sera annulé. (Voir « Annulation de programme »)
Eau à l'intérieur de la machine.	<ul style="list-style-type: none"> • Il reste de l'eau dans votre machine en raison des processus d'assurance qualité menés au cours de la production. 	<ul style="list-style-type: none"> • Ceci n'est pas une défaillance, l'eau n'affecte nullement votre machine.

Problème	Cause possible	Solution
De l'eau fuit du bas de la machine.	<ul style="list-style-type: none"> • Les tuyaux et/ou le filtre de la pompe sont défectueux. • Le filtre de la pompe n'est pas complètement fermé. 	<ul style="list-style-type: none"> • Assurez-vous que les joints des tuyaux d'arrivée d'eau sont solidement installés. Attachez fermement le tuyau au robinet. • Veillez que le filtre de la pompe soit complètement fermé.
La machine ne prélève pas d'eau.	<ul style="list-style-type: none"> • Le robinet est fermé. • Le tuyau d'arrivée d'eau est coudé. • Le filtre d'arrivée d'eau est obstrué. • La porte de chargement n'est pas fermée. 	<ul style="list-style-type: none"> • Ouvrez les robinets. • Redressez le tuyau. • Nettoyez le filtre. • Fermez la porte de chargement.
La machine ne vidange pas l'eau.	<ul style="list-style-type: none"> • Le tuyau de vidange est obstrué ou tordu. • Le filtre de la pompe est obstrué. 	<ul style="list-style-type: none"> • Nettoyez ou redressez le tuyau. • Nettoyez le filtre de la pompe.
La machine vibre ou fait du bruit.	<ul style="list-style-type: none"> • La machine pourrait ne pas être en équilibre. • Une substance rigide est entrée dans le filtre de la pompe. • Les vis de sécurité de transport n'ont pas été retirées. • La quantité de linge contenue dans la machine est trop faible. • La machine a été surchargée de linge. • La machine est en contact avec une surface rigide. 	<ul style="list-style-type: none"> • Réglez les pieds pour mettre la machine à niveau. • Nettoyez le filtre de la pompe. • Retirez les vis de sécurité de transport. • Ajoutez du linge dans la machine. • Retirez une quantité de linge de la machine ou procédez à une répartition manuelle afin de l'équilibrer de façon homogène dans la machine. • Assurez-vous que la machine n'est en contact avec aucun objet.
La machine s'est arrêtée juste après le démarrage du programme.	<ul style="list-style-type: none"> • La machine s'est pas arrêtée de façon provisoire en raison d'une basse tension. 	<ul style="list-style-type: none"> • Elle reprendra son fonctionnement lorsque la tension reviendra à un niveau normal.

Problème	Cause possible	Solution
La machine vidange directement l'eau qu'elle prélève.	<ul style="list-style-type: none"> Le tuyau de vidange se trouve à une hauteur inappropriée. 	<ul style="list-style-type: none"> Raccordez le tuyau de vidange d'eau comme décrit dans le manuel de l'utilisateur.
Aucune eau n'est visible dans la machine au cours du lavage.	<ul style="list-style-type: none"> Le niveau d'eau n'est pas visible à l'extérieur de la machine. 	<ul style="list-style-type: none"> Ceci n'est pas une défaillance.
La porte de chargement ne peut pas être ouverte.	<ul style="list-style-type: none"> Le verrouillage de la porte est activé en raison du niveau d'eau dans la machine. La machine chauffe l'eau ou est en phase d'essorage. La porte de chargement est bloqué en raison de la pression à laquelle elle est exposée. La porte de chargement ne s'ouvre pas s'il n'y a pas d'alimentation électrique. 	<ul style="list-style-type: none"> Vidangez l'eau de la machine en lançant le programme Essorage/vidange. Attendez que le programme soit terminé. Maintenez la poignée, poussez et tirez la porte de chargement pour la libérer de la pression et ouvrez-la. Pour ouvrir la porte de chargement, ouvrez le bouchon de filtre de la pompe et abaissez la poignée d'urgence positionnée à l'arrière dudit bouchon. Se reporter à la section « Verrouillage de la porte de chargement »

Problème	Cause possible	Solution
Le lavage dure plus longtemps que spécifié dans le manuel de l'utilisateur. (*)	<ul style="list-style-type: none">• La pression de l'eau est faible.• La tension est faible.• La température d'entrée d'eau est trop basse.• Le nombre de cycles de rinçage et/ou la quantité d'eau de rinçage a augmenté.• Une quantité excessive de mousse s'est formée en raison d'une utilisation excessive de lessive et le système d'absorption automatique de mousse a été activé.	<ul style="list-style-type: none">• Étant donné que la quantité d'eau a diminué, la machine attend que la quantité d'eau soit suffisante pour éviter une qualité médiocre de lavage. C'est la raison pour laquelle le temps de lavage se prolonge.• Si la tension d'alimentation est faible, la durée de lavage est prolongée pour éviter une qualité médiocre de lavage.• Le temps nécessaire au chauffage de l'eau est prolongé pendant les saisons froides. Par ailleurs, le temps de lavage peut être prolongé pour éviter de mauvais résultats de lavage.• Lorsqu'une meilleure performance de rinçage est nécessaire, la machine augmente la quantité d'eau de rinçage et ajoute un autre cycle de rinçage si nécessaire.• Utilisez la quantité recommandée de lessive.

Problème	Cause possible	Solution
Le compte à rebours de la durée du programme ne change pas. [Sur les modèles avec affichage] (*)	<ul style="list-style-type: none"> • La minuterie s'arrête pendant le prélèvement de l'eau. • L'indicateur de la minuterie s'arrête pendant le chauffage. • L'indicateur de la minuterie s'arrête pendant l'essorage. 	<ul style="list-style-type: none"> • Le témoin de la minuterie n'effectue pas de compte à rebours avant que la machine ne prélève une quantité suffisante d'eau. Lorsque la quantité d'eau prélevée diminue, la machine attend d'avoir prélevé suffisamment d'eau pour éviter de mauvais résultats de lavage. L'indicateur de la minuterie reprendra le compte à rebours après cela. • Le témoin de la minuterie n'effectue pas de compte à rebours avant que la machine n'atteigne la température sélectionnée. • Le système de détection automatique d'une charge non équilibrée s'est activé en raison d'une répartition inégale du linge dans le tambour.
Le compte à rebours de la durée du programme ne change pas. (*)	<ul style="list-style-type: none"> • Le linge dans la machine n'est pas équilibré. 	<ul style="list-style-type: none"> • Le système de détection automatique d'une charge non équilibrée s'est activé en raison d'une répartition inégale du linge dans le tambour.
La machine ne passe pas à la phase d'essorage. (*)	<ul style="list-style-type: none"> • Le linge dans la machine n'est pas équilibré. • La machine n'essore pas si l'eau n'a pas complètement été évacuée. • Une quantité excessive de mousse s'est formée en raison d'une utilisation excessive de lessive et le système d'absorption automatique de mousse a été activé. 	<ul style="list-style-type: none"> • Le système de détection automatique d'une charge non équilibrée s'est activé en raison d'une répartition inégale du linge dans le tambour. • Vérifiez le filtre et le tuyau de vidange. • Utilisez la quantité recommandée de lessive.

Problème	Cause possible	Solution
<p>La performance de lavage est médiocre : Les vêtements deviennent gris. (**)</p>	<ul style="list-style-type: none"> • Une quantité insuffisante de lessive a été utilisée pendant une longue période. • Le lavage a été réalisé à basse température pendant une longue période. • Eau dure et quantité insuffisante de lessive. • La quantité de lessive utilisée est excessive. 	<ul style="list-style-type: none"> • Utilisez la quantité conseillée de lessive en fonction de la dureté de l'eau et du linge. • Sélectionnez la température appropriée pour le linge à laver. • Utiliser de l'eau dure avec une quantité insuffisante de lessive peut causer une accumulation de crasse et le grisonnement du linge avec le temps. Il est difficile d'éliminer cette teinte grise lorsqu'elle apparaît. Utilisez la quantité conseillée de lessive appropriée pour la dureté de l'eau et le linge. • Utilisez la quantité conseillée de lessive appropriée pour la dureté de l'eau et le linge.
<p>La performance de lavage est médiocre : Les taches persistent ou le linge ne se laisse pas blanchir. (**)</p>	<ul style="list-style-type: none"> • La quantité de lessive utilisée est insuffisante. • La machine a été surchargée. • Un programme et une température inadaptés ont été sélectionnés. • Un type de lessive inapproprié a été utilisé. • La lessive a été placée dans le mauvais compartiment. 	<ul style="list-style-type: none"> • Utilisez la quantité conseillée de lessive appropriée pour le linge. • Ne surchargez pas la machine. Chargez la machine en respectant les quantités recommandées dans le « Tableau des programmes et de consommation ». • Sélectionnez le programme et la température adaptés pour le linge à laver. • Utilisez la lessive originale appropriée pour la machine. • Mettez la lessive dans le compartiment approprié. Ne mélangez pas le produit à blanchir à la lessive.
<p>La performance de lavage est médiocre : Des taches huileuses apparaissent sur le linge. (**)</p>	<ul style="list-style-type: none"> • Le tambour n'a pas été nettoyé régulièrement. 	<ul style="list-style-type: none"> • Nettoyez le tambour régulièrement. Pour ce faire, veuillez vous reporter au point « Nettoyage du hublot et du tambour ».

Problème	Cause possible	Solution
La performance de lavage est médiocre : Les vêtements sentent mauvais. (**)	<ul style="list-style-type: none"> Le lavage à basse température et/ou avec des programmes courts pendant une longue période engendre une mauvaise odeur et de bactéries dans le tambour. 	<ul style="list-style-type: none"> Laissez le tiroir à lessive et la porte de chargement ouverts après chaque cycle de lavage. Ainsi, un environnement humide favorable aux bactéries ne peut pas se créer à l'intérieur de la machine.
La couleur des vêtements s'estompe. (**)	<ul style="list-style-type: none"> La machine a été surchargée. La lessive utilisée est humide. Une température élevée a été sélectionnée. 	<ul style="list-style-type: none"> Ne surchargez pas la machine. Conservez les lessives fermées dans un environnement exempt d'humidité et évitez de les exposer à des températures excessives. Sélectionnez le programme et la température adaptés selon le type et le degré de saleté du linge.
Mauvaise performance de rinçage	<ul style="list-style-type: none"> La quantité, la marque, et les conditions de conservation de la lessive ne sont pas appropriées. La lessive a été ajoutée dans le mauvais compartiment. Le filtre de la pompe est obstrué. Le tuyau de vidange est plié. 	<ul style="list-style-type: none"> Utilisez une lessive appropriée pour la machine et votre linge. Conservez les lessives fermées dans un environnement exempt d'humidité et évitez de les exposer à des températures excessives. Si vous ajoutez de la lessive dans le compartiment de prélavage même si vous n'avez pas sélectionné de programme de prélavage, la machine peut prélever cette lessive pendant l'étape de rinçage ou d'assouplissant. Mettez la lessive dans le compartiment approprié. Vérifiez le filtre. Vérifiez le tuyau de vidange.

Problème	Cause possible	Solution
Le linge s'est raidi après le lavage. (**)	<ul style="list-style-type: none">• La quantité de lessive utilisée est insuffisante.• La lessive a été ajoutée dans le mauvais compartiment.• La lessive a été mélangée à l'adoucissant.	<ul style="list-style-type: none">• Avec la dureté de l'eau, l'utilisation d'une quantité insuffisante de lessive peut amener le linge à se raidir avec le temps. Utilisez une quantité appropriée de lessive suivant la dureté de l'eau.• Si vous ajoutez de la lessive dans le compartiment de prélavage même si vous n'avez pas sélectionné de programme de prélavage, la machine peut prélever cette lessive pendant l'étape de rinçage ou d'assouplissant. Mettez la lessive dans le compartiment approprié.• Évitez de mélanger l'adoucissant à la lessive. Lavez et nettoyez le tiroir à produits avec de l'eau chaude.
Le linge ne sent pas comme l'adoucissant. (**)	<ul style="list-style-type: none">• La lessive a été ajoutée dans le mauvais compartiment.• La lessive a été mélangée à l'adoucissant.	<ul style="list-style-type: none">• Si vous ajoutez de la lessive dans le compartiment de prélavage même si vous n'avez pas sélectionné de programme de prélavage, la machine peut prélever cette lessive pendant l'étape de rinçage ou d'assouplissant. Lavez et nettoyez le tiroir à produits avec de l'eau chaude. Mettez la lessive dans le compartiment approprié.• Évitez de mélanger l'adoucissant à la lessive. Lavez et nettoyez le tiroir à produits avec de l'eau chaude.

Problème	Cause possible	Solution
Résidus de lessive dans le tiroir à lessive. (**)	<ul style="list-style-type: none"> • La lessive a été ajoutée dans le tiroir mouillé. • La lessive est devenu mouillée. • La pression d'eau est basse. • La lessive contenue dans le compartiment de lavage principal est devenu mouillée lors du prélèvement de l'eau de prélavage. Les orifices du compartiment destiné à la lessive sont obstrués. • Il y a un problème avec les vannes du tiroir à lessive. • La lessive a été mélangée à l'adoucissant. 	<ul style="list-style-type: none"> • Sécher le tiroir à lessive avant d'ajouter de la lessive. • Conservez les lessives fermées dans un environnement exempt d'humidité et évitez de les exposer à des températures excessives. • Vérifiez la pression d'eau. • Vérifiez les orifices et nettoyez-les s'ils sont obstrués. • Contactez un agent d'entretien agréé. • Évitez de mélanger l'adoucissant à la lessive. Lavez et nettoyez le tiroir à produits avec de l'eau chaude.
Il reste de la lessive dans le linge.	<ul style="list-style-type: none"> • La machine a été surchargée. • Un programme et une température inadaptés ont été sélectionnés. • Une lessive inadaptée a été utilisée. 	<ul style="list-style-type: none"> • Ne surchargez pas la machine. • Sélectionnez le programme et la température adaptés pour le linge à laver. • Sélectionnez une lessive adaptée pour le linge à laver.

Problème	Cause possible	Solution
Une quantité excessive de mousse se forme dans la machine. (**)	<ul style="list-style-type: none"> • La lessive utilisée pour le lave-linge est inappropriée. • La quantité de lessive utilisée est excessive. • La lessive a été conservée dans des conditions inappropriées. • Du linge en maille comme le tulle mousse trop en raison de sa texture. • La lessive a été placée dans le mauvais compartiment. • L'adoucissant est prélevé tôt. 	<ul style="list-style-type: none"> • Utilisez une lessive appropriée pour le lave-linge. • N'utilisez qu'une quantité suffisante de lessive. • Conservez la lessive dans une zone fermée et sèche. Ne la conservez pas dans des endroits excessivement chauds. • Utilisez moins de lessive pour ces types de tissus. • Mettez la lessive dans le compartiment approprié. • Il y a un problème au niveau des vannes ou du bac à lessive. Contactez l'agent de service agréé.
La mousse déborde du bac à lessive.	<ul style="list-style-type: none"> • La quantité de lessive utilisée est excessive. • Verser la lessive dans la machine appropriée pour les programmes et respectez les charges maximales indiquées dans le « Tableau des programmes et de consommation ». 	<ul style="list-style-type: none"> • Mélangez 1 cuillère à soupe d'adoucissant dans ½ litre d'eau et versez ce mélange dans le compartiment de lavage principal du bac à lessive. • Si vous utilisez des produits chimiques supplémentaires (détachants, javels, etc.), diminuez la quantité de lessive.
Le linge reste mouillé à la fin du programme. (*)	<ul style="list-style-type: none"> • Une quantité excessive de mousse s'est formée en raison d'une utilisation excessive de lessive et le système d'absorption automatique de mousse a été activé. 	<ul style="list-style-type: none"> • Utilisez la quantité recommandée de lessive.
Le séchage dure trop longtemps.	<ul style="list-style-type: none"> • La machine a été surchargée. • L'essorage n'est pas suffisant pour le linge. • Le robinet est fermé. 	<ul style="list-style-type: none"> • Ne surchargez pas la machine. • Sélectionnez une vitesse d'essorage supérieure dans l'étape de lavage du lave-linge sèche-linge. • Ouvrez les robinets.

Problème	Cause possible	Solution
Le linge sort mouillé après l'étape de séchage.	<ul style="list-style-type: none"> • Le programme sélectionné n'est pas adapté au type de linge. • La machine a été surchargée. • L'essorage n'est pas suffisant pour le linge. 	<ul style="list-style-type: none"> • Contrôlez les étiquettes d'entretien sur les vêtements et sélectionnez un programme en conséquence, ou sélectionnez des programmes chronométrés en complément. • Ne surchargez pas la machine. • Sélectionnez une vitesse d'essorage supérieure dans l'étape de lavage du lave-linge sèche-linge.
Impossible de démarrer la machine ou le programme.	<ul style="list-style-type: none"> • Le câble d'alimentation est débranché. • Le programme n'est pas configuré ou le bouton Départ/Pause/Annulation n'est pas enfoncé. • Sécurité Enfants activée. 	<ul style="list-style-type: none"> • Assurez-vous que le câble d'alimentation est branché. • Assurez-vous que le programme est configuré et que la machine n'est pas en mode veille. • Désactivez la Sécurité Enfants.
Le linge rétrécit, déteint, ternit ou est détérioré.	<ul style="list-style-type: none"> • Le programme sélectionné n'est pas adapté au type de linge. 	<ul style="list-style-type: none"> • Contrôlez les étiquettes d'entretien sur les vêtements et sélectionnez un programme en conséquence, ou sélectionnez des programmes chronométrés en complément. Il est interdit de sécher du linge qui n'est pas adapté au séchage en machine.
La machine ne sèche pas.	<ul style="list-style-type: none"> • Le linge n'est pas séché ou l'étape de séchage n'est pas activée. 	<ul style="list-style-type: none"> • Assurez-vous que la fonction de séchage est sélectionnée après le programme de lavage sélectionné.

Problème	Cause possible	Solution
La porte de chargement ne peut pas être ouverte.	<ul style="list-style-type: none"> • La porte de la machine ne s'ouvre pas pour des raisons de sécurité. • La porte de chargement ne s'ouvre pas s'il n'y a pas d'alimentation électrique. 	<ul style="list-style-type: none"> • Si l'indicateur de porte verrouillée est actif sur l'écran après l'étape de séchage, la machine laisse la porte verrouillée pour votre sécurité jusqu'au refroidissement. • Pour ouvrir la porte de chargement, ouvrez le bouchon de filtre de la pompe et abaissez la poignée d'urgence positionnée à l'arrière dudit bouchon. Se reporter à la section « Verrouillage de la porte de chargement »

(*) La machine ne passe pas à la phase d'essorage lorsque le linge n'est pas uniformément réparti dans le tambour afin de prévenir tout dommage à la machine et à son environnement. Réajustez le linge et effectuez un nouvel essorage.

(**) Le tambour n'a pas été nettoyé régulièrement. Nettoyez le tambour régulièrement. Voir point « Nettoyage du hublot et du tambour ».



MISE EN GARDE !

- Si vous ne parvenez pas à résoudre le problème malgré le respect des consignes prescrites dans la présente section, contactez votre revendeur ou l'agent de service agréé. N'essayez jamais de réparer un appareil endommagé par vous-même.



WARRANTY CONDITIONS

EN

This product is guaranteed against faults caused by defects in manufacturing or the materials used for a period of two years, starting from the date of purchase.* This warranty does not cover defects or damage caused by failure to install the device correctly, incorrect use of the product, or excessive wear and tear.

*proof of purchase required.

CONDITION DE GARANTIE

FR

Ce produit est garanti pour une période de 2 ans à partir de la date d'achat*, contre toute défaillance résultant d'un vice de fabrication ou de matériau. Cette garantie ne couvre pas les vices ou les dommages résultant d'une mauvaise installation, d'une utilisation incorrecte ou de l'usure anormale du produit.

*sur présentation du ticket de caisse.

GARANTIEVOORWAARDEN

NL

Dit product wordt gegarandeerd voor een periode van 2 jaar vanaf de aankoopdatum*, voor elke storing die het gevolg is van een fabricagefout of het materiaal. Gebreken of schade door slechte installatie, onjuist gebruik of abnormale slijtage van het product worden niet gedekt door deze garantie.

*op vertoon van kassabon.

CONDICIONES DE GARANTÍA

ES

El certificado de garantía de este producto tiene una duración de 3 años a partir de la fecha de compra* que se limita a los defectos de fabricación y averías del material. Se excluyen de la garantía deficiencias o daños originados por una mala instalación, errores en la manipulación o por un uso inadecuado.

*previa presentación del comprobante de compra.

ELECTRO DEPOT

1 route de Vendeville

59155 FACHES-THUMESNIL - FRANCE

