

STARFLY

LASER SHOW

Notice d'utilisation
User manual
Manual de uso
Handleigind

EN60825-1 / IEC 1072/14



BEE STAR 

CE

BEE STAR

Merci d'avoir choisi ce produit BEE STAR. Pour votre propre sécurité et pour une utilisation optimale de l'appareil, nous vous recommandons de lire l'ensemble des instructions de ce manuel.

Contenu de l'emballage:

- 1 x Laser STARFLY
- 1 x Alimentation
- 1 x Trépied
- 1 x Notice d'utilisation

- Conservez ce manuel pour une future consultation.
 - Pour des raisons de sécurité, l'appareil doit être installé solidement.
 - Ne pas couvrir l'appareil.
 - L'appareil doit être installé par une personne qualifiée et doit être placé hors de portée du public.
 - Tenir au sec, ne pas utiliser sous la pluie ou dans un environnement humide. Cet appareil est destiné à une utilisation en intérieur uniquement.
 - Laisser une distance de sécurité de 1m minimum entre l'appareil et d'autres objets.
- L'utilisateur doit respecter toutes les consignes et avertissements de ce manuel. La garantie ne couvre en aucun cas les dommages survenus à la suite d'une mauvaise manipulation ou utilisation du produit.
- Assurez-vous que le ventilateur ne soit pas bloqué et tourne librement.



ATTENTION :

APPAREIL DE CLASSE 3R

EXPOSITION AU FAISCEAU DANGEREUSE

RAYONNEMENT LASER

Radiation LASER visibles et invisibles. Evitez toute exposition directe ou indirecte aux yeux ou la peau!

LASER Class 3R EN60825-1:2014

Ce produit est également conforme aux directives européennes suivantes:

Directive LVD 2014/35/EU

Directive RoHS 2011/65/EU

Directive EMC 2014/30/EU

Avertissement :

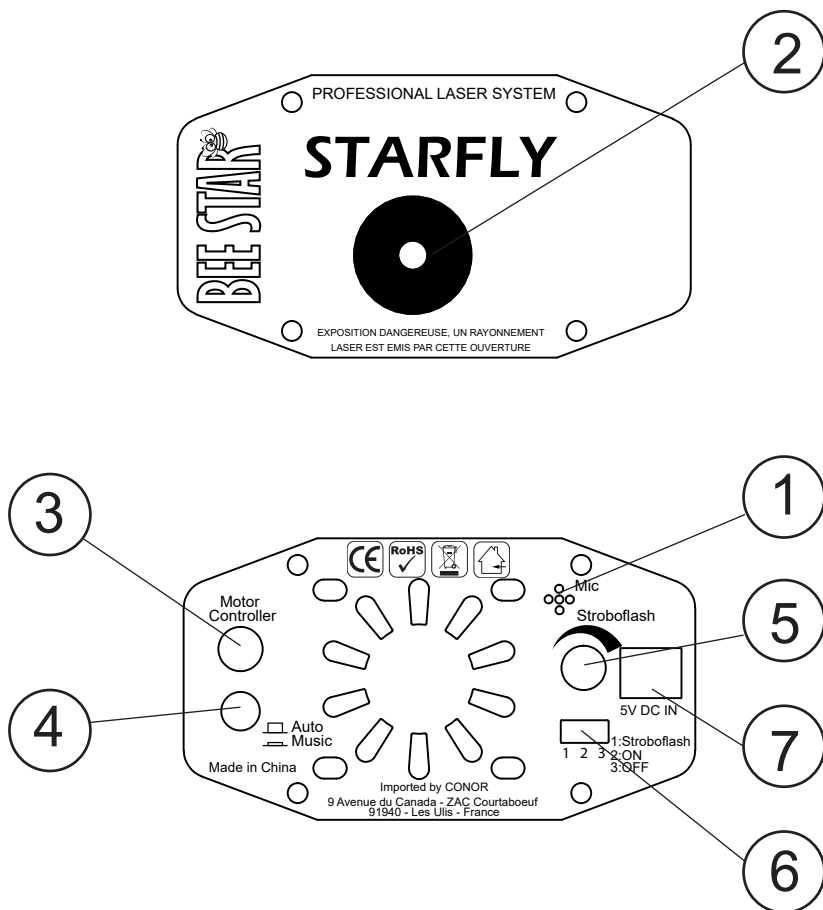
L'usage de cet appareil est exclusivement réservé aux activités professionnelles de spectacle et d'affichage.

Lors de son utilisation, cet appareil doit être installé de telle façon que le public ne puisse pas regarder directement la source

LASER. Il est interdit d'utiliser cet appareil pour tout autre usage que celui pour lequel il est destiné.

Ni le fabricant, ni le distributeur ne peuvent être tenus pour responsable des dommages causés par cet appareil.

L'utilisateur est responsable du respect de la réglementation EN60825-1:2014



Présentation du STARFLY

- 1- Microphone
- 2- Sortie des faisceaux LASER
- 3- Contrôle du moteur
- 4- Sélection du mode de fonctionnement (AUTO ou MUSICAL)
- 5- Réglage de vitesse des flashes
- 6- Sélecteur de fonctionnement
- 7- Entrée d'alimentation

Mise en service.

Branchez l'appareil grâce à l'adaptateur secteur fourni.

Sélectionnez le mode de fonctionnement grâce au sélecteur (6): Positionnez ce sélecteur sur la position 2 pour mettre le laser en fonction. Sélectionnez AUTO ou MUSIC grâce au sélecteur (4). En position AUTO, le laser sera totalement autonome, en position MUSIC, les animations laser seront cadencées au rythme de la musique.

Pour plus d'effet, vous pouvez également régler la rotation du moteur grâce au bouton MOTOR CONTROLLER (3).

Pour un fonctionnement en mode stroboscopique, ajustez le sélecteur (6) sur la position STROBOFLASH puis ajustez la vitesse des flashes grâce au bouton rotatif STROBOFLASH CONTROLLER (5).

En fin d'utilisation, sélectionnez la position 3 du sélecteur (6).

Caractéristiques techniques

- Source Lumineuse: LASER vert 30mW 532nm
 LASER rouge 100mW 650nm
- Puissance des faisceaux mobiles en sortie : < 5mW
- LASER de class 3R
- Modes de fonctionnements :Music/Auto/Stroboscopique
- Alimentation électrique : AC 100/230V / DC 5V
- Dimensions : 130x92x52 mm
- Poids : 0,6 kg



Thank you for purchasing a product BEESTAR. For your own safety and better use of this Laser product, please read this manual carefully before using this unit.

Packing list:

- 1 x Laser STARFLY
- 1 x AC/DC adaptor
- 1 x Tripod
- 1 x User manual

- Please keep this manual for future consultation.
- For safety reasons, the unit must be firmly installed.
- Do not cover the unit.
- This equipment must be installed by professional people and must be fixed away of touch of people.
- To prevent or reduce risk of electrical shock or fire, do not expose the fixture to rain or moisture.
- Leave at least 1m distance between the unit and other objects.
- The user should comply with the instructions and warnings of this manual. Any damage which is caused by incorrect operation or not following the manual, is not covered by the warranty.
- Be sure that the fan and exhaust is not blocked.
- Do not disassemble or repair the system by yourself unless you are professional . If there is any problem with your fixture, please contact your local dealer.



CAUTION :
LASER CLASS 3R
DANGEROUS EXPOSURE TO LASER RADIATION

Visible and invisible laser radiation. Avoid eye and skin exposure to direct or scattered radiation !

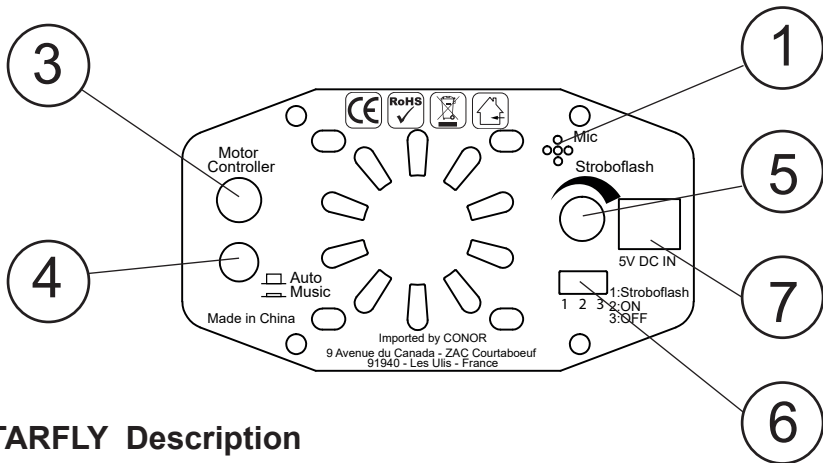
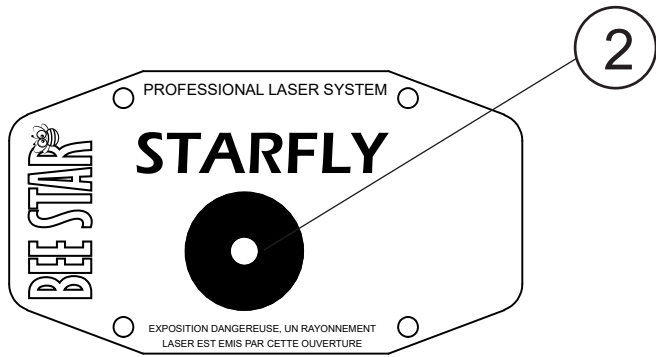
LASER Class 3R EN60825-1:2014

This product is conformed to :

Directive LVD 2014/35/EU

Directive RoHS 2011/65/EU

Directive EMC 2014/30/EU



STARFLY Description

- 1- Microphone
- 2- LASER beams output
- 3- Motor control
- 4- Auto run & music controlled selection
- 5- Strobe flash speed control
- 6- Function selection ON/STROB/OFF
- 7- Power supply input

Operation

Plug the supplied mains adaptor into the DC socket.

Set the switch (6) to ON position .

Select AUTO or MUSIC with the selector (4).

You can adjust the motor rotation using the rotary (3).

If you select the STROBOFLASH mode with selector (6), you can adjust the speed of flashes with the rotary (5).

Set the switch (6) to OFF position when you stop using the LASER unit.

Specifications

- Light source: LASER green 30mW 532nm
 LASER red 100mW 650nm
- Power of relected mobile beams : < 5mW
- Class 3R LASER
- Functions : MUSIC / AUTO / STROBE effect
- Power supply : AC 100/230V / DC 5V
- Dimensions : 130x92x52 mm
- Weight : 0,6 kg



Le agradecemos la compra de este producto. Para su propia seguridad y el buen funcionamiento del aparato, le aconsejamos que lea atentamente este manual y espere todas las consignas de seguridad detalladas antes de poner en marcha o enchufar el equipo.

Contenido del embalaje

- 1 x Láser
- 1 x Adaptador
- 1 x Tripode
- 1 x Manual de uso

- Por razones de seguridad, el aparato debe de estar instalado solidamente.
- No cubrir el aparato.
- No tocar el equipo con las manos mojadas, no tirar nunca del cable eléctrico.
- Mantener seco. No utilizarlo bajo la lluvia, en un lugar húmedo o con polvo. Diseñado exclusivamente únicamente para un uso en interiores.
- Instálelo de manera fija y protegido de golpes y vibraciones.
- No deje que se introduzcan en el equipo líquidos u objetos pequeños.
- Dejar una distancia de seguridad de 1 metro mínimo entre el equipo y cualquier objeto.
- El usuario debe respetar todas las consignas de seguridad y advertencias. La garantía, no cubre los daños por uso inadecuado del equipo.
- Asegúrese que ningún objeto inflamable o explosivo, está a menos de 1.5 metros alrededor del equipo.
- Asegúrese de que el ventilador y las rejillas de ventilación, no quedan obstruidas.



ADVERTENCIA

**APARATO CON LÁSER DE CLASSE 3R
EXPOSICION A HAZ PELOIGROSA
RADIACIÓN LÁSER !!**

Aparato segun EN60825-1:2014

e

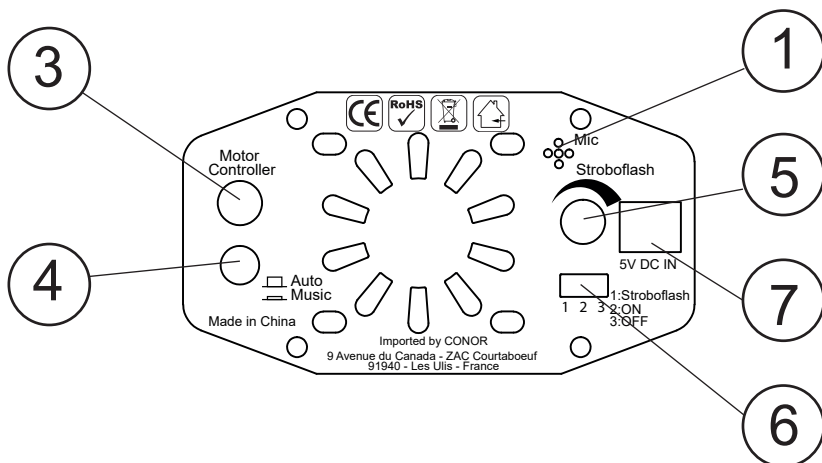
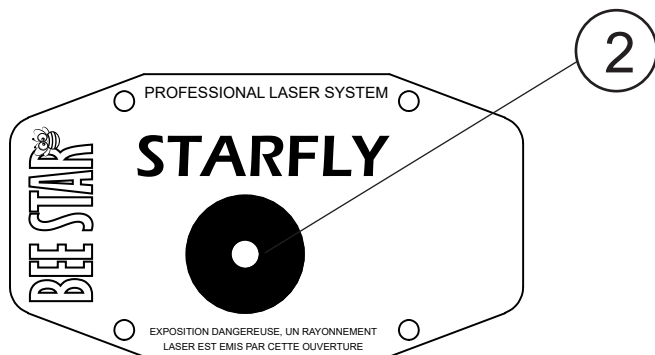
Directiva LVD 2014/35/EU

Directiva RoHS 2011/65/EU

Directiva EMC 2014/30/EU

CONSIGNAS DE SEGURIDAD

INSTALE EL LASER DE TAL MANERA QUE NINGUNA PERSONA PUEDA MIRAR DENTRO DEL RAYO LASER!



1-Micro

2-Salida rayo láser

3-Control de motor

4-Funcionamiento musical o automático

5-Ajuste de la velocidad de los flashes del estroboscopio

6-Conmutador: 1. Strobflash 2. Encendido (ON) 3. Apagado (OFF)

7-Entrada de alimentación

Funcionamiento

Ajuste el conmutador (6) en ON para encender el láser. Seleccione AUTO o MUSIC por medio del conmutador (4) para un funcionamiento en automático o controlado por la música. Usted puede ajustar la rotación del motor mediante el control (3).

Para un funcionamiento en modo estroboscopio, ajuste el conmutador (6) en la posición 1. Strobeflash y ajuste la velocidad de los flashes mediante el control rotativo (6).

Ponga el conmutador (6) en OFF cuando no piense usar más el aparato.

Desenchufe el láser de la corriente, si lo va a dejar de usar.

Características técnicas

Diodo láser / Verde 30mW 532nm

Rojo 100mW 650nm

Potencia de los haces móviles en refracción $\leq 5\text{mW}$

LÁSER DE CLASSE 3R

Modos de funcionamiento : Musical, automático ,estroboscopio

Adaptador de corriente : AC 100/230V / 5V DC

Dimensiones : 130 x 92 x 52mm

Peso : 0,6 kg



Bedankt voor de aankoop van onze product. Voor uw veiligheid en betere bediening lees aandachtig deze handleiding alvorens U het toestel gebruikt.

Inhoud van de verpakking

1. 1x Laser
2. 1x AC lichtnet adapter
3. 1x standaard
4. 1x handleiding.

- Instaleer het apparaat zeker om letsels en schaden te vermijden.
- Niet het apparaat afdekken.
- Niet het apparaat met natte handen aanraken of het stroomkabel met geweld uittrekken.
- De laser niet voor de installatie in het stopcontact stekken.
- Indien de LICHTNET stekker of een stopcontactdoos gebruikt wordt om het toestel uit te schakelen, moeten deze altijd toegankelijk blijven.
- Houd het toestel droog. Niet bij regen, natte of stof gebruiken. Alleen voor binnen gebruik.
- Niet het toestel stevast aan en uit schakelen.
- Vaste installatie vermijdt schokken en pech.
- Geen voorwerpen binnen het toestel dringen laten.
- Laat tenminste 1m afstand tussen het toestel en andere voorwerpen.
- Volg alle instructies en waarschuwingen. Schaden die door foute bediening of niet-opvolgen van de handleiding veroorzaakt zijn, worden niet van de garantie afgedekt.
- Geen ontvlambare of explosieve voorwerpen binnen 1,5m afstand van het toestel opstellen.
- Wees zeker dat de ventilator en de openingen niet verstopt raken.



Waarschuwing

LASERSTRALEN !

GEVAARLIJKE BLOOTSTELLING AAN LASERSTRALEN

LASER CLASSE 3R

NIET DIRECT IN DE LASERSTRAAL KIJKEN.

Dit beschadigt uw ogen.

NOOIT DE LASERSTRAAL OP MENSEN RICHTEN

Volgens DIN EN60805-1: 2008-05

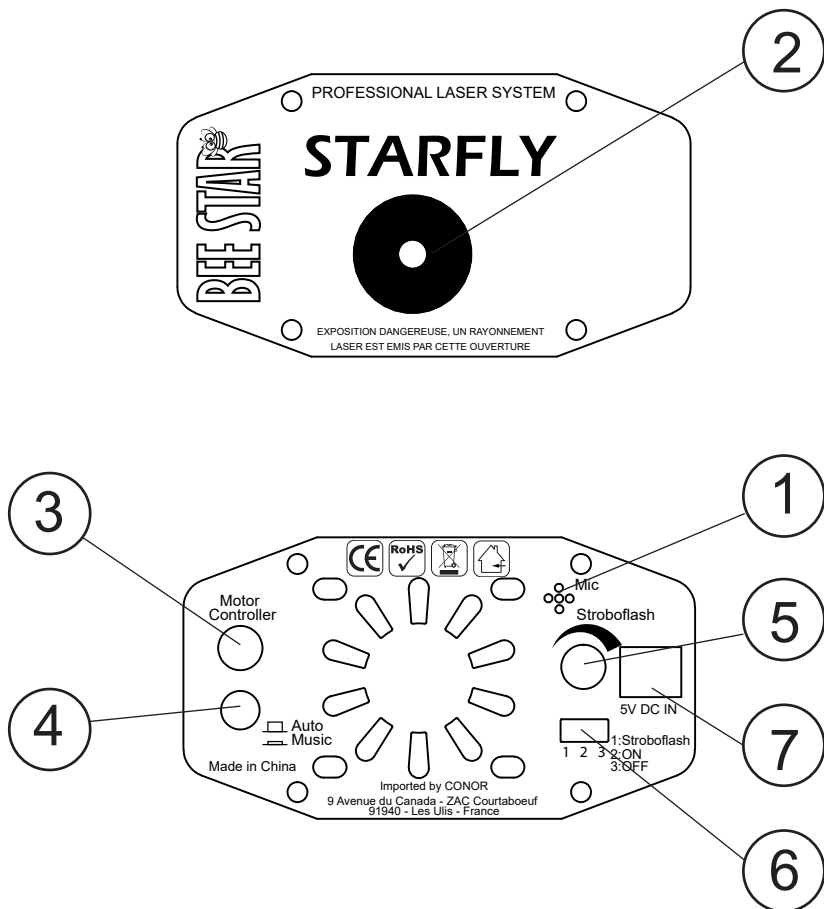
Directive LVD 2014/35/EU

Directive RoHS 2011/65/EU

Directive EMC 2014/30/EU

VEILIGHEIDSINSTRUCTIES

INSTALEER HET APPARAAT ZO DAT NIEMAND IN DE LASERSTRAAL KAN KIJKEN.



- 1- Microfoon
- 2- Laser opening
- 3- Motor controller
- 4- Muziek gestuurd / automatische werking
- 5- Flitssnelheid van de stroboscoop
- 6- Schakelaar: 1. Strobflash 2. ON 3. OFF
- 7- Ingang van de aansluitspanning

Bediening

Zet de schakelaar (6) op ON. Kies AUTO of MUSIC gestuurde werking via de schakelaar (4). Indien U muziek gestuurde modus heeft gekozen, kan U de motor draaiing dmv de regelaar (3) instellen.

Voor stroboscoop modus zet de schakelaar (6) op positie 1. Strobobflash en stel de flitssnelheid dmv de draairegelaar (6) in.

Zet de schakelaar (6) op OFF indien U de laser niet meer gaat gebruiken.

Specificaties

Laser diode Groen : 30mW 532nm

 Rood : 100mW 650nm

Refractievermogen van de bewegende stralen : $\leq 5\text{mW}$

Bestuur modus : Muziek gestuurd, automatisch, stroboscoop

Ingangsspanning van de adapter : 220-240V \square 50/60Hz / 5V DC

Afmetingen : 130 x 92 x 52mm

Nettogewicht : 0.6 kg

COMPRENDRE LES SYMBOLES

EN60825-1 / IEC 1072/14



ATTENTION :

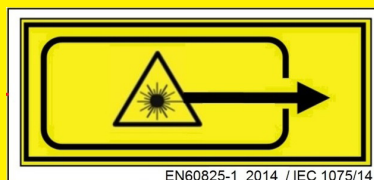
Rayonnement LASER.

Exposition dangereuse pour les yeux.

Appareil à LASER de classe 3R



Rappel des caractéristiques techniques et des dangers de la radiation LASER.



Ce symbole indique qu'un rayonnement LASER est émis par cette ouverture.

Exposition dangereuse.

NOTES

BEE STAR



Imported by CONOR
9 Avenue du Canada - ZAC Courtaboeuf
91940 - Les Ulis - FRANCE
contact@conor-ud.fr